



FONDATION
TERRE SOLIDAIRE



Rapport
d'activité
2016-2017

Sommaire

- 2 ● Les chiffres clés
- 3 ● Le mot du Président, Pierre Yves Crochet-Damais
- 4 ● Engager la transition écologique, économique et sociale
- 5 ● La gouvernance de la Fondation Terre Solidaire
- 6 ● Construire la société de demain
- 8 ● Nos 4 axes stratégiques
- 12 ● Panorama des projets
- 14 ● Nos fondations abritées
- 15 ● Notre écosystème : la Fondation Terre Solidaire et ses réseaux
- 18 ● Rapport financier
- 22 ● Une année en images
- 24 ● Une aventure commune



“

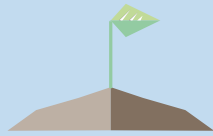
Engager une transition vers une société
qui conçoit le progrès et le développement économique et social
d'une façon respectueuse de la nature, des Hommes
et des limites de la Terre.

”

La Fondation Terre Solidaire

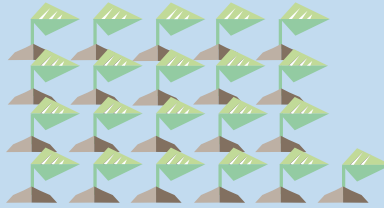
Les chiffres clés — 1^{er} exercice (du 01.07.2016 au 31.12.2017)

Fondation redistributrice



27

PROJETS
SOUTENUS



21

À
L'INTERNATIONAL



6

EN
FRANCE

dont

et

1 071 445 €

collectés
depuis notre création

734 200 €

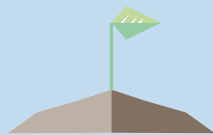
de subventions
accordées

grâce au soutien de nos

998

donateurs

Fondations abritées



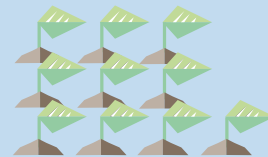
12

PROJETS
SOUTENUS



2

AU
BURKINA FASO



10

EN
FRANCE

dont

et

Depuis mai 2017,

4 fondations créées,
SOUS ÉGIDE DE LA **FONDATION TERRE SOLIDAIRE**

1 fondation familiale

90 412 €

de subventions versées

La Fondation Terre Solidaire est reconnue d'utilité publique
par l'État par décret du 20 juin 2016.

Le mot du Président



Pierre Yves Crochet-Damais

À

l'heure où l'on multiplie les barrières, les murs et les lignes de séparation, la Fondation Terre Solidaire a pris le parti de bâtir du lien entre les femmes et les hommes d'abord, plaçant le citoyen au cœur d'une transformation écologique, économique et sociale. Mais aussi le parti de les relier à leurs territoires. De dépasser ce rapport prédateur à notre environnement, en engageant une transition vers d'autres modèles de développement respectueux de l'Homme, de la nature et de ses limites.

La Terre est notre bien commun, elle est notre seule maison. Nous vivons aujourd'hui un moment critique où l'action est plus que jamais nécessaire, et où il est encore temps de faire bouger les lignes pour préserver les conditions de vie pour les générations présentes et à venir. C'est à nous qu'il incombe de prendre les mesures qui s'imposent pour structurer notre réponse au réchauffement climatique, réduire les inégalités et réorganiser la société. Et c'est précisément l'ambition de la Fondation Terre Solidaire.

3

Ce rapport d'activité est le premier publié depuis la création, en juin 2016, de la fondation dont j'ai l'honneur d'assurer la présidence. Il montre le chemin déjà parcouru et combien l'intuition de son fondateur, le CCFD-Terre Solidaire, d'inscrire la transition écologique, économique et sociale au cœur de ses missions, est essentielle.

Des milliers d'hommes et de femmes inventent, partout dans le monde, de nouvelles façons de produire, de consommer et de vivre ensemble. Notre objectif est d'identifier ces actions de terrain, de les faire vivre et les accompagner, pour que d'autres s'en emparent et les adaptent à leur propre contexte.

Certains projets soutenus par la Fondation émanent du CCFD-Terre Solidaire ou de ses partenaires qui s'inscrivent pleinement dans cette dynamique, d'autres sont portés par des acteurs de la recherche et de la société civile en France et en Europe. Tous innovent pour construire le monde de demain.

Notre objectif est aussi de mobiliser tous ceux qui sont soucieux de notre devenir et qui cherchent un moyen de s'investir. C'est pour cette raison que nous avons souhaité obtenir le statut de fondation abritante dès notre création. Spontanément, quatre fondations sous égide ont rejoint la Fondation Terre Solidaire. C'est une chance de faire grandir nos forces et d'agir en complémentarité vers un même objectif.

Je tiens à remercier tous nos donateurs. Leur soutien précieux nous permet, dès notre naissance, d'ancrer notre projet dans la durée et nous donne les moyens de notre ambition. Chers partenaires, porteurs de projets, donateurs et fondateurs, encore un grand merci pour votre confiance. Ensemble nous écrivons déjà, j'en suis convaincu, cet avenir porteur d'espoir.

Engager la transition écologique, économique et sociale



4 [Atelier de réparation de R-Urban (AAA) à Colombes.]

La Fondation Terre Solidaire s'est donné pour mission de soutenir et d'encourager des initiatives innovantes en France et à travers le monde, pour engager une transition vers une société qui conçoit le progrès et le développement économique et social d'une façon respectueuse des Hommes et des limites de la Terre. Aujourd'hui plus que jamais, il nous faut agir pour stopper la destruction de notre planète.

UNE CRISE SYSTÉMIQUE QUI RÉVÈLE LES LIMITES DE NOTRE MODÈLE DE DÉVELOPPEMENT

Hausse des températures et du niveau des océans, érosion des sols, disparition de la moitié des espèces sauvages en 40 ans : partout, la pression que nous exerçons sur la nature est visible. Nous traversons une crise dont les conséquences environnementales, économiques, sociales et politiques ne peuvent plus être ignorées.

Cette crise est systémique. Elle affecte tous les pays et menace la pérennité des conditions de vie sur terre. Reflet d'une vision du développement obsolète qui place la croissance économique comme unique objectif de nos sociétés, un tel raisonnement ne peut tenir dans un monde aux ressources finies.

NOTRE VISION DU CHANGEMENT

Parce que la crise que nous traversons est liée aux activités humaines, elle impose une réponse et une mobilisation globales. Les actions humaines doivent s'additionner les unes aux autres pour inverser la machine et faire émerger un nouveau modèle de développement, basé sur des principes d'égalité et de durabilité.

Pour mener à bien cette ambition, la Fondation Terre Solidaire croit au pouvoir de l'initiative citoyenne (collectifs, associations, acteurs économiques, etc.) et à la diversité des solutions qui doivent être imaginées et expérimentées au plus près des réalités locales.

DES SOLUTIONS EXISTENT DÉJÀ

Partout dans le monde, des milliers d'hommes et de femmes inventent déjà de nouvelles façons de produire, de consommer et de vivre ensemble : promotion d'une production alimentaire durable, locale et accessible, développement des circuits courts, défense d'une gestion équitable et pérenne des ressources naturelles, coopératives citoyennes pour investir dans les énergies renouvelables, etc.



[Membres de l'espace-test agricole CODAH (RENETA) près du Havre.]

La gouvernance de la Fondation Terre Solidaire

Le Bureau exécute les orientations décidées par le Conseil d'administration. Il est composé de quatre membres issus du Conseil d'administration.

Président, Pierre Yves Crochet-Damais
a fait sa carrière dans le secteur bancaire. Aujourd'hui retraité, il a été trésorier national du CCFD-Terre Solidaire de 2011 à 2016.

Vice-présidente, Véronique Molinaro
est ingénieure chimiste de formation et diplômée de l'ESSEC. Elle a rejoint le CCFD-Terre Solidaire en 2012, en charge de la levée de fonds issue de la générosité du public.

Trésorier, Claude Sourice
est expert-comptable. Il est également délégué régional du CCFD-Terre solidaire en Alsace-Lorraine.

Secrétaire, Charles-Louis Vier
est aujourd'hui retraité. Il a été avocat au Conseil d'État et à la Cour de cassation.

Le Commissaire du gouvernement

Michel Tarran
est délégué pour les relations avec la société civile et les partenariats. Il a été désigné par le ministère des Affaires étrangères et du Développement international.

5

Le Conseil d'administration fixe la stratégie, valide les soutiens aux projets, se prononce sur les fondations à abriter, vote le budget et arrête les comptes annuels. Il est composé de douze membres.

Lydie Bonnet-Semelin
a été consultante dans les ressources humaines au sein d'un cabinet international. Elle est aujourd'hui retraitée.

Matthieu Calame
représente la Fondation Charles Léopold Mayer pour le progrès de l'homme (Fph), dont il est le directeur, au titre du Collège des partenaires institutionnels.

François Carré
est notaire depuis 1984. Il a assuré la présidence du Centre de formation des futurs notaires de la région parisienne (CFPNP) pendant 8 ans.

Jean-Baptiste Cousin
a rejoint le CCFD-Terre Solidaire en 2009 après une expérience professionnelle de 13 ans au Mexique. Il est directeur du partenariat international depuis 2015.

Florence Jany-Catrice
est professeure d'économie à l'Université Lille 1 et mène ses recherches dans un laboratoire pluridisciplinaire, le Clersé-UMR 8019.

Véronique Lucas
a travaillé pendant 8 ans dans le développement agricole en France. Elle écrit une thèse de sociologie sur les nouvelles formes de coopération agricole favorables à l'agroécologie.

Ibrahim Ouedraogo
est agronome et socio-ethnologue de formation. Il est consultant indépendant depuis 2016.

Marcel Rémon
représente le Centre de Recherche et d'Action Sociales (CERAS), dont il est le directeur, au titre du Collège des partenaires institutionnels.

Une équipe salariée qui assure le fonctionnement opérationnel de la Fondation, les relations régulières avec les porteurs de projets, les fondations sous égide et la levée de fonds.

Philippe Mayol, directeur général.
Agronome de formation et diplômé en innovations sociales et économiques, il a dirigé le service Afrique du CCFD-Terre Solidaire pendant 12 ans avant de rejoindre la Fondation Terre Solidaire.

Ingrid Leduc, chef de projets.
Formée à l'Institut d'Études Politiques de Lille, puis à la London School of Economics, elle s'est occupée pendant 3 ans de la diversification des ressources au CCFD-Terre Solidaire avant de rejoindre la Fondation Terre Solidaire.

Construire la société de demain

Changer de paradigme et engager l'action...

Il est nécessaire d'élaborer de nouveaux modèles de développement pour changer notre mode de production et de consommation mondialisé et fondé sur les énergies fossiles, pour modifier nos façons de travailler, de vivre ensemble, et réduire les inégalités. Pour cela, nous sommes convaincus que la transition vers un autre modèle de société doit être conceptualisée et expérimentée au plus près du terrain, par des citoyennes et des citoyens.



... C'est la raison pour laquelle la Fondation Terre Solidaire :

7

- participe au renforcement des capacités de celles et ceux qui pensent le monde de demain, en soutenant la recherche (notamment universitaire),
- appuie les synergies et mises en réseau entre acteurs de terrain, économistes, sociologues, ingénieurs, etc., qui cherchent à élaborer de nouveaux concepts et modèles de développement,
- encourage des projets de recherche-action, des expérimentations et la diffusion de ces nouveaux modèles de développement,
- promeut la capitalisation des expériences de terrain pour assurer leur pérennité.

La Fondation Terre Solidaire a choisi de concentrer son action **autour de quatre grands enjeux à l'horizon 2020.**



1.

Les systèmes alimentaires : pierres angulaires de la transition écologique, économique et sociale

Si l'agroécologie n'est pas une fin en soi, elle constitue un levier intéressant qui permet à la fois de contribuer à l'intensification de la production alimentaire, à l'amélioration de l'alimentation – en qualité et en diversité – et de la santé, à la réappropriation de savoirs locaux (semences paysannes notamment), et à l'adaptation locale au changement climatique. L'agroécologie implique également de modifier en profondeur la structure de l'emploi ; elle est porteuse d'opportunités qui constituent autant de débouchés en termes d'emplois en milieu rural, notamment pour les jeunes.

La Fondation Terre Solidaire a souhaité soutenir des expérimentations locales dans des territoires géographiquement et culturellement variés. Elle cherche ainsi à croiser ces expériences au regard des caractéristiques socioculturelles de chaque territoire, pour en tirer des enseignements en capacité de faire système à une échelle plus globale.

Soutien à la transition vers l'agroécologie paysanne en Afrique

Ce projet s'enracine dans des territoires ruraux du Sahel et de la région de l'Afrique des Grands Lacs. Exposés aux impacts du changement climatique, présentant de fortes vulnérabilités et traversant des crises sécuritaires importantes, ces territoires dépendent essentiellement de l'agriculture telle qu'elle est pratiquée dans de petites exploitations familiales.

Coordonné par le CCFD-Terre Solidaire, ce projet mobilise 15 partenaires (12 organisations paysannes ou d'appui au monde rural, un institut de recherche, une institution de microfinance, un réseau de promotion de la biodiversité en Afrique de l'Ouest).

Le projet se structure notamment autour des activités suivantes :

- L'adaptation des pratiques de culture et d'élevage pour améliorer durablement la fertilité des terres grâce à un usage équilibré des ressources des territoires.
- L'accès des producteurs à une large diversité de semences paysannes à travers l'amélioration et le développement de dispositifs de production et d'échanges locaux.
- La valorisation d'espaces et de circuits de commercialisation pour assurer un approvisionnement et une vente des produits, à des prix abordables et rémunérateurs.

Cette action met l'accent sur les enjeux spécifiques de transition des modèles agricoles et sur leur lien essentiel avec les défis de la souveraineté alimentaire. Il s'agit de créer, à différentes échelles, les conditions favorables pour une transformation écologique et sociale de ces territoires ruraux. L'enjeu est aussi de renforcer une dynamique collective autour de l'agroécologie et de mutualiser les compétences et expériences des acteurs de ces régions.

Grâce à l'appui de la **Fondation Terre Solidaire**, ce sont 18 000 paysannes et paysans qui bénéficient des activités du projet.



2. Promouvoir l'engagement citoyen et la mise en réseau des acteurs de la transition

Pour mener à bien la transition écologique, économique et sociale, la Fondation Terre Solidaire croit au pouvoir de l'initiative citoyenne (collectifs, associations, acteurs économiques, etc.).

Pour cela, elle a fait le choix d'agir sur deux enjeux en particulier :

- **Le soutien apporté à des projets de terrain, à des expérimentations, pour donner à chacune et chacun la possibilité de devenir acteur de changement. Par exemple, en France, il s'agit de donner à des citoyens les moyens de modifier leur empreinte écologique.**
- **Encourager la mise en réseau et les réflexions de celles et ceux qui imaginent des alternatives à notre modèle de développement. Nous soutenons ainsi Systemic Alternatives, un réseau d'une cinquantaine de chercheurs, de penseurs et d'acteurs de la société civile issus des 5 continents, pour faire émerger des réponses aux grands enjeux d'aujourd'hui et de demain.**

9

Active depuis 1987, SERJUS est une association basée au Guatemala. Elle intervient dans un contexte difficile, où le système politique et juridique fragilise fortement les droits des peuples indigènes, et des femmes en particulier. Dans le nord du département du Quiché, 80 % de la population est en situation de pauvreté. Les grands projets d'extraction de ressources naturelles mettent en péril la biodiversité et engrangent une déforestation massive qui menace le développement social et économique des populations.

La Fondation Terre Solidaire soutient SERJUS et son ambition de promouvoir un modèle de développement socialement plus juste, économiquement plus redistributif, et écologiquement plus durable.

Grâce à l'appui de la **Fondation Terre Solidaire**, SERJUS œuvrera pour :

- favoriser le développement de l'agroécologie et la préservation de pratiques ancestrales ayant fait leurs preuves, répondant à des enjeux importants en termes de sécurité alimentaire et de développement économique.
- promouvoir et défendre les droits des populations indigènes et des femmes dans les espaces décisionnels au niveau politique, économique et communautaire,



[Lesvia et son mari dans leur exploitation soutenue par SERJUS.]

3.

Ré-articuler l'économie avec nos sociétés

Au regard des crises économiques, sociales et politiques qui touchent tous les pays, la Fondation Terre Solidaire souhaite engager un débat sur nos indicateurs de richesse. Qu'entend-on par la richesse d'un pays ou d'un territoire ? Comment la mesurer ? Qui devrait avoir le pouvoir de créer la monnaie ? Comment susciter une réappropriation citoyenne de ces enjeux ? La Fondation Terre Solidaire n'a pas la prétention de répondre seule à ces questions fondamentales, mais elle a l'ambition d'accompagner les initiatives citoyennes qui y contribuent.

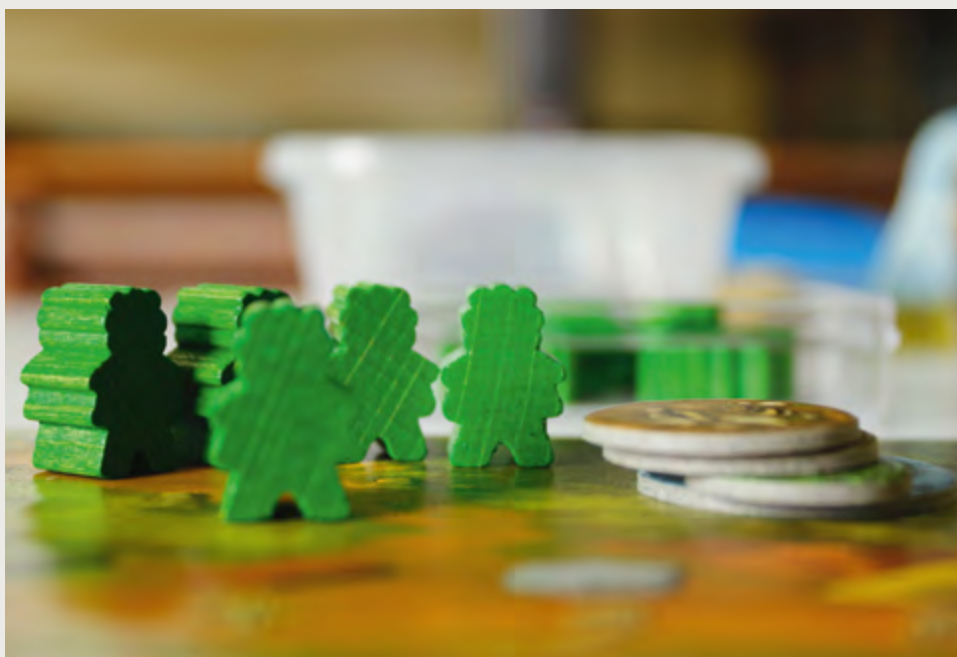
Depuis le début des années 1980, les monnaies citoyennes et complémentaires se développent en France et partout dans le monde. Ces expériences témoignent d'une réappropriation citoyenne de la monnaie comme enjeu du bien commun, et de la vivacité de l'innovation sociale et économique au niveau local.

Contrairement aux monnaies « offi-

cielles » qui donnent un pouvoir d'achat généralisé sur un territoire, les monnaies locales ont un pouvoir d'achat limité à certains biens, certains commerces. Elles génèrent donc un phénomène de relocalisation et un renouvellement du système économique et social.

Association de loi 1901, le **Mouvement Sol** a été créé en 2005 sous l'impulsion de Patrick Viveret. Avec le soutien de la

Fondation Terre Solidaire, il poursuivra son travail pour consolider les monnaies citoyennes et accompagner les acteurs engagés dans un changement d'échelle. Espace de promotion d'initiatives d'éducation populaire, d'expérimentation et de pratiques démocratiques, le Mouvement Sol contribue à l'émergence d'un système d'échange coopératif d'utilité économique, écologique et sociale, pour relier l'économie avec l'humain.



4.

Changer de paradigme énergétique

Depuis plus de 10 ans, des politiques énergétiques sont mises en place en Europe pour répondre à l'urgence d'une sortie des énergies fossiles, rompre la dépendance énergétique et résoudre les problèmes environnementaux. Or, l'énergie n'est pas un bien comme les autres. Elle est essentielle à la vie et au bon fonctionnement de nos sociétés. À l'heure de la décarbonisation et de la reterritorialisation de notre économie, repenser la production, la distribution et la consommation d'énergie à l'échelle des territoires est essentiel. La création de centrales et de sociétés coopératives de production d'énergie renouvelable, citoyenne et locale va dans la direction que souhaite encourager la Fondation Terre Solidaire.

11

Énergie Partagée est une structure plurielle. À la fois association pour sensibiliser à l'énergie citoyenne, en fédérer les acteurs et porteurs de projets en France, et outil d'investissement. Elle collecte l'épargne des citoyens pour l'investir directement au capital de projets de production d'énergie renouvelable.

La **Fondation Terre Solidaire** a choisi de soutenir Énergie partagée, car elle

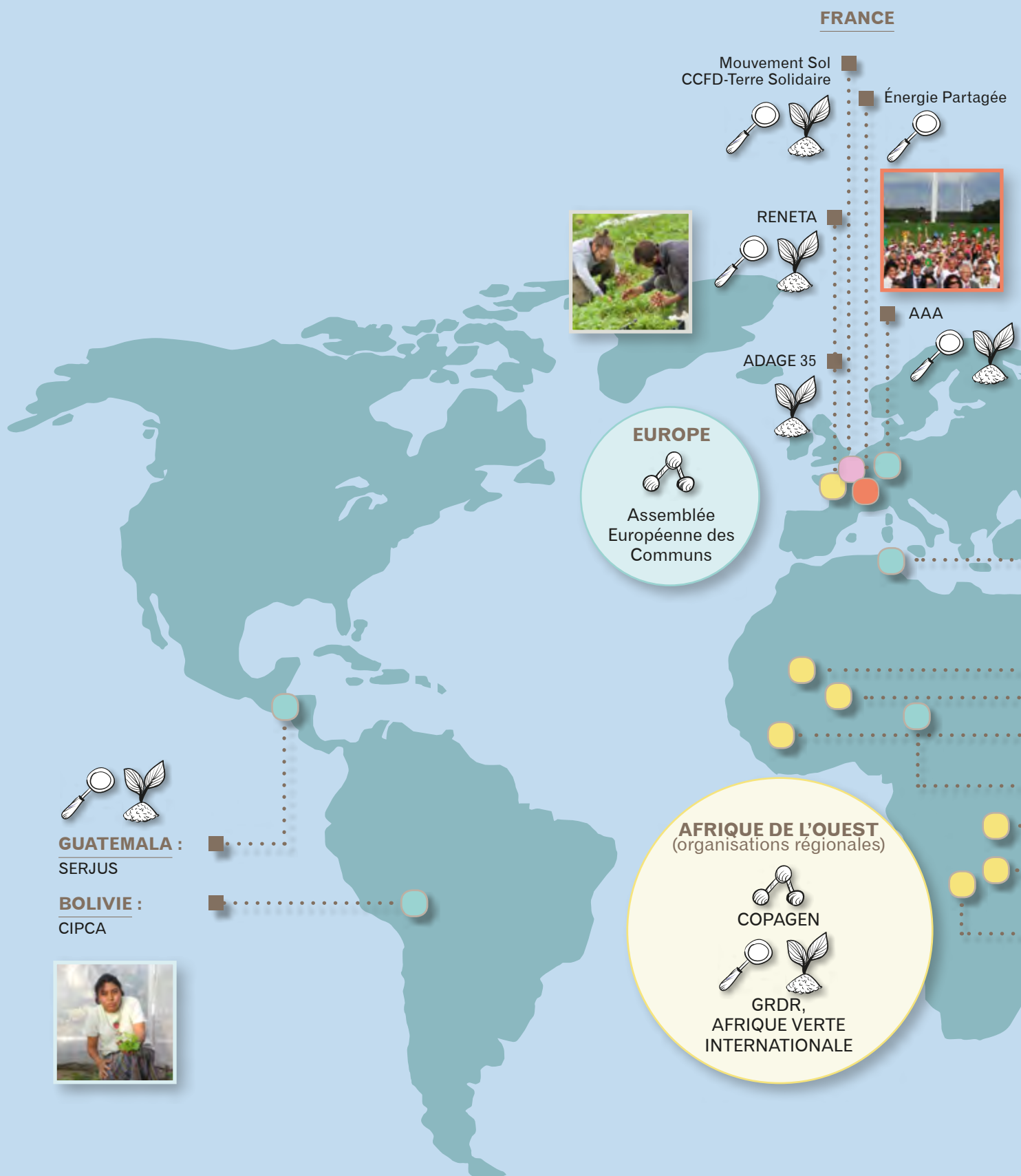
partage sa vision d'un nouveau paradigme énergétique : une consommation d'énergie réduite, grâce à l'application de principes de sobriété et d'efficacité et, pour couvrir cette consommation résiduelle, une production intégralement basée sur les énergies renouvelables.

Nous finançons plus particulièrement la mise en place d'un « observatoire de l'énergie citoyenne », afin de développer

une démarche qualitative de l'apport de l'énergie citoyenne en alliant expériences de terrain et compétences scientifiques : recensement sur une carte interactive, tableau de bord des retombées économiques, de la puissance cumulée, des emplois générés, répertoire des compétences au service des porteurs de projets, etc.



Notre soutien en action, en France et dans le monde





■ **TUNISIE** : FTDES



■ **MALI** : AOPP, RHK, IRPAD

■ **NIGER** : MOORIBEN, FCMN

■ **BURKINA FASO** : VIIM BAORÉ, UBTEC

■ **TCHAD** : APAD





■ **RWANDA** : ACORD

■ **RDC** : UWAKI




■ **BURUNDI** : CAPAD, ACORD, INADES FORMATION



AXES STRATÉGIQUES

-  Ré-articuler l'économie
-  Systèmes alimentaires
-  Nouveaux paradigmes énergétiques
-  Engagement citoyen

TYPES DE SOUTIEN

-  Mise en réseau d'acteurs
-  Recherche
-  Action

Nos fondations abritées

Dès sa création, la Fondation Terre Solidaire a souhaité être abritante afin d'accueillir les fondations de personnes désireuses de s'impliquer dans des projets en phase avec ses missions. En effet, transmettre notre expertise à celles et ceux qui souhaitent s'engager durablement et partager autour d'une vision commune est une de nos priorités.

14

Au mois de mai 2017, la Fondation Terre Solidaire a accueilli la **Fondation PAS CAP ?** (voir ci-contre), sa première fondation sous égide. Depuis trois autres fondations nous ont rejointe :

La Fondation **Pour un Autre Monde** a été créée par l'association Amorces (Agence pour la solidarité internationale, la culture et le développement) pour agir en faveur de la solidarité internationale, dans la perspective d'une transition sociale, écologique et démocratique. Elle soutient des projets en France et à l'international.

La **Fondation ACTES** a été créée par la Sidi (Solidarité Internationale pour le Développement et l'Investissement), entreprise solidaire d'utilité sociale initiée par le CCFD-Terre Solidaire en 1983 pour favoriser l'inclusion financière des populations vulnérables. Elle a pour objet de favoriser de nouvelles formes de « faire économie » et répondre aux défis économiques, sociaux et écologiques qui touchent les pays du Sud et de l'Est.

La **Fondation Amar y servir** a été créée par la Communauté de Vie Chrétienne (CVX), une association catholique présente dans 60 pays. La fondation a pour objet de soutenir des projets écologiquement durables, qui favorisent une meilleure répartition du travail et des richesses, avec une attention particulière portée sur l'accompagnement des jeunes et leur intégration dans la société, ainsi que la lutte contre toutes formes d'exclusion familiale.



Relever les défis de l'avenir avec « PAS CAP ? »



Guy Largier

QU'EST-CE QUI VOUS A ENCOURAGÉ À REJOINDRE LA FONDATION TERRE SOLIDAIRE ?

Nous partageons le même objectif d'un avenir durable pour les générations futures. Le nom de la Fondation Terre Solidaire fait apparaître les deux dimensions, l'écologie et la solidarité, qui sont au cœur de la vision de « PAS CAP ? ». Nous avons aussi la même approche positive de l'avenir. On a parfois l'impression que notre pays manque de confiance en l'avenir. Avec « PAS CAP ? » nous souhaitons au contraire relever des défis, aller de l'avant et bâtir.

QUELLE EST VOTRE MISSION ?

La Fondation PAS CAP ? agit pour plus de solidarité et de respect envers notre planète et ses habitants. Elle soutient des pratiques alternatives de renforcement du lien social en France et dans les pays sahéliens francophones ; ainsi que des liens entre actions culturelles et sociales. Elle vise à augmenter la capacité de la société civile à agir de façon autonome et durable ; à développer de nouvelles formes de gouvernance démocratique et participative ainsi que des relations de solidarité et de vivre-ensemble.

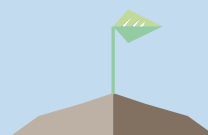
Pour atteindre ses objectifs, la Fondation Terre Solidaire accueille sous son égide les fondations de personnes désireuses de s'impliquer dans la durée.

Rencontre avec Guy Largier qui a créé, avec sa famille, la Fondation PAS CAP ? basée à Carpentras.

PARMI LES PREMIERS PROJETS QUE VOUS SOUTENEZ, LEQUEL SOUHAITEZ-VOUS PRÉSENTER ?

Nous soutenons la réalisation d'un film documentaire sur l'accueil des migrants en France. Ce projet de la Radio BIP de Besançon – qui est la plus ancienne radio associative de la région – mettra en lumière les migrants, leurs histoires mais aussi leurs conditions de vie difficiles. Mais surtout, il valorisera au travers de portraits les initiatives de nombreuses personnes, seules ou regroupées en associations, qui se mobilisent et trouvent des solutions pour construire un nouveau vivre-ensemble. Ce projet est emblématique de notre souhait de lier les approches sociales et culturelles et de notre vision inclusive et solidaire de la société.

Depuis
mai 2017,
4
fondations créées,
SOUS ÉGIDE DE LA
FONDATION TERRE SOLIDAIRE
dont
1
fondation familiale



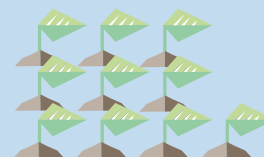
12
PROJETS
SOUTENUS

15



dont

2
AU
BURKINA
FASO



et

10
EN
FRANCE

90412€
de subventions versées

La Fondation Terre Solidaire et ses réseaux

Dès sa création, la Fondation Terre Solidaire a eu pour ambition de renforcer les liens avec ses pairs et de s'intégrer dans la communauté des acteurs de la transition écologique, économique et sociale pour mutualiser les bonnes pratiques et les connaissances.

Collaboration et synergie avec les autres fondations

À L'INTERNATIONAL

La Fondation Terre Solidaire est membre active du réseau international EDGE Funders Alliance et cofondatrice de la branche européenne de EDGE. Né en 1999 aux États-Unis, EDGE Funders Alliance rassemble 80 fondations (dont 37 européennes) engagées dans le soutien à la société civile au niveau national et international, avec des priorités différentes, mais avec l'objectif commun de soutenir la transition écologique, économique et sociale. Le directeur général de la Fondation Terre Solidaire est membre du comité de coordination de EDGE Europe.

EN FRANCE

La Fondation Terre Solidaire est membre du Centre Français des Fonds et Fondations (CFF). Il regroupe 322 fonds de dotation ou fondations. Il a pour mission d'aider à la connaissance du secteur, d'en favoriser le développement et d'en représenter les intérêts communs au bénéfice de l'intérêt général.

En 2017, la Fondation Terre Solidaire et quatre autres fondations françaises ont initié un processus de rapprochement des fondations engagées dans le soutien aux acteurs français de la transition écologique, économique et sociale. L'objectif est à la fois de renforcer les synergies opérationnelles et de partager les analyses.



Collaboration et synergie avec les acteurs de la transition

17

EN FRANCE

Encourager les synergies au sein des associations françaises et construire des passerelles entre acteurs (associatifs, fondations, politiques, médiatiques, entreprises) qui œuvrent pour la transition est un impératif. C'est dans ce sens, que la Fondation Terre Solidaire a rejoint un processus multi-acteurs initié notamment par Edgar Morin et Patrick Viveret. Ainsi, une cinquantaine de réseaux et d'associations très diverses (de Colibris à Attac, du Collectif Roosevelt à Négawatt, du Labo de l'ESS à Alternatiba) se sont rassemblés au sein du collectif « Osons les Jours Heureux ». Ensemble, ils ont fixé 25 mesures prioritaires. Un horizon important que la Fondation Terre Solidaire prend en compte dans ses propres stratégies.

AU NIVEAU INTERNATIONAL

Partout en Europe, des initiatives citoyennes et communautaires sont en cours autour de la notion de « biens communs ». Ceux-ci peuvent être compris comme un paradigme de transition qui met l'accent sur la coopération dans la gestion des ressources, des connaissances et d'outils aussi divers que l'eau, Wikipédia, ou un jardin communautaire. Ils promeuvent les valeurs de participation démocratique, d'équité sociale et de soutenabilité environnementale. En novembre 2016, pour la première fois, plus de 150 usagers et gestionnaires de biens communs issus de toute l'Europe se sont réunis à Bruxelles au sein de la première Assemblée Européenne des Communs. La participation de la Fondation Terre Solidaire à cette première assemblée a été une formidable opportunité pour renforcer les connaissances et les liens avec ces acteurs européens.

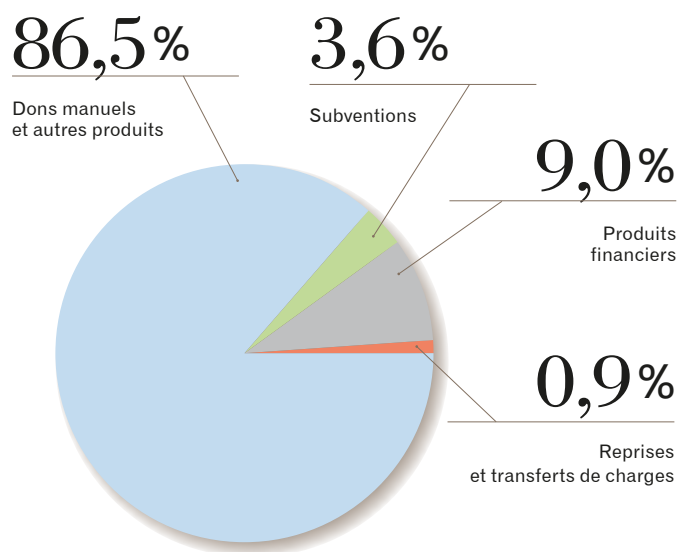




Rapport financier

D'où viennent nos ressources ?

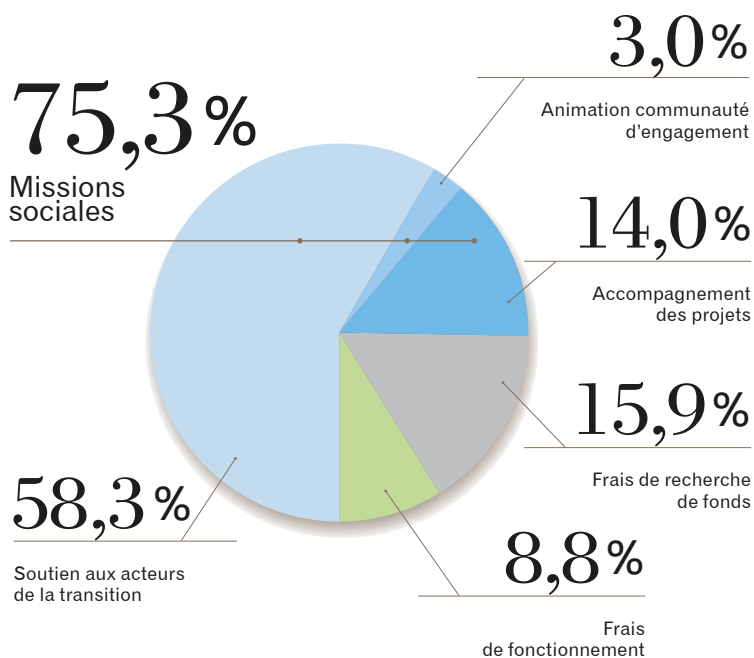
La Fondation Terre Solidaire et ses fondations abritées ont réalisé une collecte prometteuse sur ce premier exercice : plus de 1,3 M€ ont été apportés par quelque 1 000 donateurs. Ces recettes issues de la générosité du public représentent 86,5% de nos ressources et sont constituées principalement par des dons manuels, affectés ou non. Ajouté aux autres produits de l'exercice, le total des ressources pour l'exercice s'élève à 1,53 M€.



Emploi des ressources

Elles ont permis à la Fondation Terre Solidaire de soutenir 27 projets en France et à l'international pour un montant total de 734,2 K€. Les fondations abritées ont, quant à elles, financé 12 projets pour un montant total de 90,4 K€. Enfin 8,1 K€ ont servi, entre autres, à soutenir le réseau EDGE Funders Alliance et son articulation avec les acteurs de la transition.

Le total des emplois affectés **aux missions sociales** est de 1 076 K€ et représente 75,3% des dépenses. Les missions sociales ont été financées à 82% par les ressources collectées auprès du public. Au 31/12/17, le solde des ressources collectées auprès du public non affectées et non utilisées s'élevait à 19,7 K€.



Les autres dépenses liées aux missions sociales correspondent :

- à l'accompagnement des projets : identifier, suivre et évaluer des projets prometteurs et bâtir une relation de confiance et de respect avec les partenaires sont des éléments essentiels pour atteindre nos objectifs,
- à l'animation de la communauté d'engagement. Il s'agit de sensibiliser l'opinion publique sur les enjeux relatifs à la transition écologique, économique et sociale. Mais aussi de valoriser les nombreuses initiatives existantes. Enfin, il s'agit d'accompagner celles et ceux qui souhaitent créer une fondation sous égide de la Fondation Terre Solidaire.

Les frais de recherche de fonds représentent 15,9% du total des emplois. Ils correspondent aux actions menées par la Fondation Terre Solidaire pour se faire connaître auprès des donateurs et les convaincre de s'engager à ses côtés pour construire un avenir durable pour les générations futures.

Placements

La Fondation Terre Solidaire s'est dotée d'une Charte de Déontologie et d'une Charte de Gestion Financière. Elles fixent des principes, en particulier en matière de prudence et d'éthique des placements et des investissements. Elle s'engage notamment dans une démarche de sobriété et de responsabilité environnementale, et est particulièrement attentive à ne pas recevoir d'argent provenant d'industries et activités particulièrement polluantes. Pour nous accompagner dans ces choix, un Comité de gestion des actifs a été créé. Il est composé de professionnels, en particulier, en investissements socialement responsables.

Bilan et compte emplois ressources au 31 décembre 2017 (en €)

EMPLOIS DE L'EXERCICE		
Missions sociales	1 076 244	75,31 %
Réalisées en France	533 933	
Repenser l'avenir du développement	6 200	
Recherche et publication	3 600	
Mise en relation co-construction	20 000	
Action et expérimentation	260 612	
Animation Communauté d'engagement & Évènement spécial	43 089	
Accompagnement des projets	200 432	
Réalisées à l'étranger	542 311	
Mise en relation co-construction	77 511	
Action et expérimentation	464 800	
Frais de recherche de fonds	227 855	15,94 %
Frais d'appel à la générosité du public	227 855	
Frais de fonctionnement	124 993	8,75 %
Communication	24 310	
Fonctionnement	100 682	
Charges financières	-	
I / Total des emplois de l'exercice	1 429 091	100,00 %
II / Dotation aux provisions	-	
III / Engagements à réaliser sur ressources affectées	31 087	
IV / Excédent de ressources de l'exercice	69 032	
V / Total général	1 529 209	



Le bilan

RESSOURCES DE L'EXERCICE		
Ressources collectées auprès du public	1 323 306	86,5 %
Dons et legs collectés	1 323 306	
Autres fonds privés	-	-
Subventions et autres concours publics	55 000	3,6 %
Autres produits (hors exceptionnel)	150 903	9,9 %
Total des ressources courantes	1 529 209	100,00 %
Ressources exceptionnelles	-	
I / Total des emplois de l'exercice	1 429 091	100,00 %
II / Reprise de provisions	-	
III / Report des ressources affectées non utilisées	-	
IV / Variation des fonds dédiés collectés auprès du public	-	
V / Insuffisance des ressources de l'exercice	-	
VI / Total général	1 529 209	
VII / Total des emplois financés par les ressources collectées auprès du public	1 272 462	
VIII / Total des ressources collectées auprès du public et non affectées et non utilisées	19 757	

	NET AU 31/12/2017		NET AU 31/12/2017
Actif immobilisé	1 323 306	Total des fonds propres	3 447 001
		Dont Résultat exercice	69 032
Actif circulant	4 287 755	Total des provisions et risques et charges	-
		Total des fonds dédiés	31 087
		Dettes	925 197
Actif total	4 403 285	Passif total	4 403 285

Le bilan est une photographie au 31 décembre 2017 de la situation patrimoniale et financière de la Fondation Terre Solidaire.

L'**actif immobilisé** correspond aux parts sociales d'une SCI détenues par la Fondation Terre Solidaire pour le compte d'une de ses fondations abritées.

L'**actif circulant** est constitué :

- de créances, principalement liées aux produits à recevoir des fondations abritées,
- des valeurs mobilières de placement, constituées principalement par le placement à capital garanti de la dotation de la Fondation Terre Solidaire,
- des disponibilités (soldes des comptes bancaires, intérêts bancaires encore à percevoir pour l'exercice, chèques non encore encaissés au 31/12/17).

Les **fonds propres** sont constitués par la dotation de la Fondation Terre Solidaire (3 M€) et par les dotations de trois fondations abritées. Le résultat de l'exercice est de 69 K€. Les **fonds dédiés** (31 K€) correspondent aux ressources non encore utilisées par trois fondations abritées.

Les **dettes** sont principalement constituées (688 K€) des subventions votées en fin d'année 2017 par la Fondation Terre Solidaire ou ses fondations abritées, et qu'il reste encore à payer au 31 décembre 2017. Les autres dettes sont liées à des dépenses normales de fonctionnement et non réglées à la clôture de l'exercice.

Une année en images



DÉCEMBRE 2016

Soirée d'inauguration



Le 5 décembre 2016, la Fondation Terre Solidaire a organisé sa soirée d'inauguration à La Bellevilloise, à Paris. Quelque 150 personnes étaient présentes pour découvrir les missions et ambitions de la fondation pour les prochaines années. Ce fut l'occasion de se rencontrer autour d'un moment convivial et festif grâce, entre autres, à l'intervention des comédiens de la Ligue de l'Impro. Philippe Mayol, le directeur de la fondation a animé un débat en présence de Philippe Bertrand (journaliste et producteur de l'émission Carnets de campagne sur France Inter), Nicole Notat (fondatrice et présidente de Vigeo) et Emeric Vallespi (président de Wikimedia France) sur le sujet : « Citoyens et entreprises : quelles réponses face aux défis environnementaux et sociaux ? » La photographe Marie Dorigny, lauréate du prix AFD/POLKA en 2013 avait bien voulu exposer plusieurs de ses photos pour l'occasion ●

22

AVRIL 2017

Petit déjeuner des alternatives



Le 13 avril 2017, l'équipe de la Fondation Terre Solidaire a organisé son premier « petit déjeuner des alternatives ». Cette première édition a accueilli une quinzaine de personnes (donateurs, banquiers, notaires, représentants d'associations et d'autres fondations, et partenaires de la fondation) aux Grands Voisins à Paris. Deux porteurs de projets soutenus par la Fondation Terre Solidaire ont été conviés : Constantin Petcou est venu nous présenter le projet R-Urban à Bagneux et Gennevilliers, et Pafing Guirki le projet d'APAD au Tchad. D'autres « petits déjeuners des alternatives » seront organisés en 2018 ●



2016 / 2017

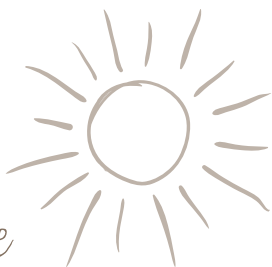
Rencontres de grands témoins

Deux grands témoins nous ont fait l'honneur d'un entretien, Gaël Giraud (chef économiste à l'Agence Française de Développement) et Patrick Viveret (philosophe, essayiste et cofondateur des Dialogues en humanité). Ce fut l'occasion pour chacun d'entre eux de partager ses idées sur les racines de la crise systémique que nous traversons, et les différentes réponses qui peuvent y être apportées. Un exercice passionnant (entretiens à retrouver sur notre site Internet) ●



AVRIL 2017

Participation à la conférence internationale de EDGE Funders Alliance à Barcelone



Du 25 au 28 avril 2017, l'équipe de la Fondation Terre Solidaire a participé à la 6^e Conférence internationale organisée à Barcelone par le réseau EDGE Funders Alliance. Ainsi, 260 participants originaires de 34 pays, fondations et activistes ont pu partager leurs analyses et leurs actions autour des enjeux de transition écologique, économique et sociale. La thématique de cette année portait plus particulièrement sur la question centrale des nouvelles formes de pouvoir en capacité de porter un changement systémique ●



23



Patrick Viveret



Gaël Giraud



SEPTEMBRE 2017

Séminaire de rentrée du Conseil d'administration

Les 22 et 23 septembre 2017, tous les membres du Conseil d'administration ainsi que l'équipe de la Fondation Terre Solidaire se sont réunis à l'écocentre de la Bergerie de Villarceaux, situé dans le Parc naturel régional du Vexin français (95). Un temps précieux où chacune et chacun ont pu échanger et réfléchir ensemble, accompagnés par plusieurs experts, à la stratégie de la Fondation Terre Solidaire à l'horizon 2020 au regard des grands enjeux écologiques, économiques et sociaux ●

Une aventure commune

Merci !

À nos **998** donateurs.

À nos fondateurs abrités.

Ils créent à nos côtés une communauté riche de sens
et posent les pierres d'un avenir durable pour les générations futures.

À nos plus de **14 000** fans Facebook qui font vivre notre communauté.

À nos **393** abonnés à la newsletter qui suivent avec assiduité notre actualité,
nos projets, et les alternatives porteuses de sens que nous mettons en valeur.



Une équipe à votre écoute



Philippe Mayol, directeur général

Email : p.mayol@fondation-terresolidaire.org

Tél. : +33 (0)1 44 82 80 81



Ingrid Leduc, chef de projets

Email : i.leduc@fondation-terresolidaire.org

Tél. : +33 (0)1 44 82 80 85

Re-lie les femmes et les hommes à leurs territoires



FONDATION
TERRE SOLIDAIRE

8, rue Jean Lantier

75001 Paris

Tél. : + 33 (0)1 44 82 80 20

fondation-terresolidaire.org

Suivez-nous sur :



YouTube