

FONDATION TERRE SOLIDAIRE
RAPPORT D'ACTIVITÉ 2025

ACCÉLÉRER LA TRANSITION ÉCOLOGIQUE, RENFORCER LA SOLIDARITÉ



FONDATION
TERRE SOLIDAIRE

QUI SOMMES-NOUS ?

1. Une fondation 100 % dédiée à la transition écologique et solidaire

La Fondation Terre Solidaire est la seule fondation abritante en France à faire de la **transition écologique et solidaire** son unique mission. Elle agit sur les causes profondes des crises environnementales, tout en défendant une approche inclusive et équitable. Pas de demi-mesure : chaque projet soutenu vise un **impact positif durable**, pour la planète et pour ses habitants.

2. Un soutien humain et financier sur mesure

La Fondation ne se contente pas de financer : elle **accompagne les porteurs de projets dans la durée**, avec exigence et bienveillance. Elle apporte un **soutien stratégique, méthodologique et humain**, pour que chaque initiative puisse grandir et essaimer. Cette relation de confiance fait toute la différence sur le terrain.

3. Une expertise unique, ancrée dans les territoires

Depuis 2016, la Fondation repère et soutient des projets concrets **là où ils naissent : dans les territoires**. Elle croit à la force des solutions locales, portées par des citoyens, des collectifs, des paysan·nes, des associations. Elle agit comme un **accélérateur d'initiatives** qui transforment nos manières de produire, consommer et vivre ensemble.

4. Un financement par et pour les citoyens, qui garantit l'indépendance de la Fondation

La Fondation Terre Solidaire a choisi de collecter des fonds auprès du grand public. Ainsi, elle ne dépend ni des subventions publiques, ni des dotations de grandes entreprises. Cela garantit l'indépendance de ses soutiens. Faire un don à la Fondation Terre Solidaire, c'est rejoindre une communauté de **donateurs et mécènes engagés** pour une société plus juste et plus écologique. Grâce à son statut de fondation abritante, des familles ou des entreprises peuvent créer leur propre fondation abritée, **sans complexité administrative**.

La Fondation Terre Solidaire rend l'engagement accessible à toutes et tous, selon ses moyens.

LA FONDATION TERRE SOLIDAIRE

EN CHIFFRES

Depuis
2016

9
années
d'action

319
projets
soutenus

Près de
7 millions
d'euros
de soutiens
accordés

2

2025, une année de bascule et de lucidité

Un soutien fidèle de nos donateurs

L'année 2025 marque un tournant pour la Fondation Terre Solidaire. Après neuf années de construction et d'engagement, nous ouvrons une nouvelle séquence, faite à la fois de bilan et de transformation. Ce moment charnière s'incarne d'abord dans une transition de gouvernance. Lydie Bonnet-Semelin a passé le relais à Bernard Idrac, qui a été élu Président de la Fondation Terre Solidaire par le conseil d'administration à la fin de l'année. Cette transition s'inscrit dans un contexte en mutation rapide, qui exige de maintenir un cap clair et courageux. Ce cap a pu se tenir grâce au soutien fidèle et constant de nos donateurs, ce qui nous permet de continuer à accompagner les porteurs et porteuses de projet avec sérénité.

Un contexte de crise pour la transition écologique

Car 2025 aura été une année de turbulences. Nous avons vu se multiplier les attaques contre la transition écologique, en France comme à l'international, fragilisant des dynamiques pourtant essentielles. Dans le même temps, la baisse des subventions publiques a profondément déstabilisé le tissu associatif. Nombre de nos partenaires de longue date se sont retrouvés confrontés à des difficultés financières inédites. Face à cette crise, ils se sont tournés vers les fondations, faisant peser sur les bailleurs privés une responsabilité accrue.

Une détermination à agir pour nos partenaires

Pour nous, cette situation a posé des choix complexes. Nous avons dû répondre à l'urgence, soutenir sans faillir, mais aussi arbitrer, parfois, entre plusieurs structures en difficultés. Ces décisions, toujours délicates, rappellent l'ampleur des besoins et la nécessité de renforcer nos moyens d'action. Loin de nous abattre, cette situation a renforcé notre détermination à agir. Elle témoigne aussi de la confiance que nous accordent nos partenaires et de la solidité des liens construits au fil des années.

Un renforcement de l'équipe de la Fondation Terre Solidaire

Malgré ces tensions, nous avons tenu le cap. La collecte est restée dynamique. Elle nous a permis de mobiliser des aides d'urgence et d'accompagner des initiatives essentielles dans les territoires. En interne, l'année a également été marquée par un renforcement des compétences de l'équipe salariée et par l'arrivée de trois nouvelles fondations abritées, permettant de diversifier et renforcer notre capacité de soutien aux partenaires.

À l'aube de notre dixième année, nous engageons un nouveau chantier. Il s'agit d'approfondir notre réflexion stratégique, d'accélérer notre développement et d'adapter nos modes d'intervention à un contexte de multicrises. Plus que jamais, la transition écologique a besoin d'acteurs solides, agiles et engagés dans la durée.

Ce rapport d'activité témoigne de cette année singulière. Nous y portons une parole commune, lucide sur les défis, déterminée dans ses choix, et résolument tournée vers l'avenir.

**Lydie Bonnet-Semelin
et Bernard Idrac**

UNE GOUVERNANCE ENGAGÉE AU SERVICE DE LA TRANSITION

Fin 2025 Lydie Bonnet Semelin a terminé son mandat de 6 ans comme présidente de la Fondation Terre Solidaire. Bernard Idrac a été élu nouveau président de la Fondation Terre Solidaire lors du Conseil d'Administration de décembre 2025

BERNARD IDRAC

PRÉSIDENT DE LA FONDATION TERRE SOLIDAIRE

Engagé depuis de nombreuses années au sein du CCFD-Terre Solidaire, membre du conseil d'administration de la Fondation Terre Solidaire depuis 2020, vice-président en 2025 puis président en 2026, il met son expérience professionnelle et associative au service de la transition écologique et solidaire. Convaincu du rôle essentiel des initiatives citoyennes, il œuvre au développement de solutions concrètes en faveur d'une société plus juste et respectueuse des limites de la planète.



LYDIE BONNET-SEMELIN

ANCIENNE PRÉSIDENTE DE LA FONDATION TERRE SOLIDAIRE

Administratrice bénévole dès la création de la Fondation Terre Solidaire en 2016, Lydie Bonnet-Semelin en a assuré la présidence de 2020 à 2025. Durant son mandat, elle a contribué à structurer et développer la Fondation, à renforcer son rayonnement et à soutenir l'essor d'initiatives citoyennes en faveur de la transition écologique et solidaire. Son engagement a permis de consolider la place de la Fondation comme acteur de référence du soutien aux projets innovants au service du bien commun.



L'ENSEMBLE TERRE SOLIDAIRE : POURQUOI S'ALLIER FAIT ENCORE PLUS SENS AUJOURD'HUI ?

En 2022, le CCFD-Terre Solidaire, la SIDI (Solidarité Internationale pour le Développement et l'Investissement) et la Fondation Terre Solidaire ont créé l'Ensemble Terre Solidaire. Trois structures, trois terrains d'action (solidarité internationale, finance solidaire, transition écologique), mais des valeurs communes et une conviction partagée : c'est en conjuguant leurs forces qu'elles démultiplient leur impact. Leurs dirigeants expliquent pourquoi cette alliance est plus nécessaire que jamais.



FONDATION TERRE SOLIDAIRE



Philippe Mayol : la Fondation, créée par le CCFD-Terre Solidaire en 2016, agit principalement en France pour accélérer la transition écologique et solidaire. Nous accompagnons des acteurs pionniers qui articulent enjeux environnementaux, sociaux et démocratiques. En les soutenant sur le long terme, nous leur permettons d'inventer des solutions concrètes, ancrées dans leurs territoires. Environ 20 % de nos soutiens concernent des partenaires proposés par le CCFD-Terre Solidaire, parce que les enjeux ici et là-bas sont indissociables. Avec la SIDI, nous cofinçons le réseau MAIN, qui accompagne près de 150 institutions de microfinance en Afrique dans leur transition écologique et sociale.



TERRE SOLIDAIRE

Guillaume Nicolas : le CCFD-Terre Solidaire accompagne depuis plus de soixante ans des partenaires locaux, ici et là-bas, pour agir sur les causes structurelles de la faim et des inégalités. Le partenariat et l'approche locale sont notre ADN. Mais ce qui rend l'Ensemble décisif aujourd'hui, c'est qu'il nous permet de parler fort. Nous avons la chance d'être trois, avec des terrains d'action différents et des modèles complémentaires. Nous bénéficions d'une force de mobilisation citoyenne considérable : nos bénévoles portent ces valeurs dans les territoires, souscrivent aux actions de la SIDI, s'engagent dans la Fondation. Cette solidarité citoyenne est le socle de notre indépendance.



Sidi



Nicolas Heeren et Anne-Sophie Bouguin : créée par le CCFD-Terre Solidaire en 1983, la SIDI finance et accompagne des acteurs économiques locaux (coopératives paysannes, institutions de microfinance) grâce à l'épargne solidaire de citoyens qui achètent des actions sans attente de dividende.

C'est une chaîne de solidarité directe entre des personnes engagées ici et des partenaires sur le terrain. Cette approche prend une force nouvelle quand les financements publics se raréfient.

Parce que nous ne dépendons pas de subventions, nous pouvons continuer à opérer là où d'autres sont contraints de se retirer. L'Ensemble, c'est là où les complémentarités deviennent concrètes : par exemple, dans le programme TAPSA, consacré à la transition agroécologique et à la souveraineté alimentaire, la SIDI, le CCFD-Terre Solidaire et la Fondation conjuguent financement, accompagnement des partenaires et ancrage en France autour d'un même objectif.



AGIR SUR LES CAUSES PROFONDES DES CRISES

LES PROJETS SOUTENUS PAR LA FONDATION TERRE SOLIDAIRE AGISSENT
LOCALEMENT PARTOUT EN FRANCE

+ DE 7 MILLIONS d'euros
redistribués

+ 300 projets
soutenus



12 fondations
abritées

40 projets soutenus en France
et à l'international

MISSIONS SOCIALES DE LA FONDATION

UNE FONDATION AU SERVICE DES ACTEURS LOCAUX DE LA TRANSITION ÉCOLOGIQUE.

La Fondation Terre Solidaire agit pour faire émerger un modèle de société plus juste, plus sobre et plus respectueux du vivant. Depuis sa création, elle soutient celles et ceux qui inventent, dans les territoires, des réponses concrètes aux crises écologiques et sociales.

Son action repose sur une conviction forte : la transition écologique ne peut réussir que si elle est aussi solidaire. Elle doit réduire les inégalités, renforcer le pouvoir d’agir des citoyens et transformer les modèles économiques qui fragilisent les écosystèmes comme les liens sociaux.

Pour y contribuer, la Fondation déploie deux missions sociales complémentaires. Elle soutient des projets à fort impact environnemental et social. Elle accueille également des fondations abritées engagées pour la transition écologique et solidaire. Ces deux leviers permettent d’amplifier les initiatives locales, de fédérer les énergies et de construire un écosystème philanthropique dynamique.

La Fondation ne se limite pas à répondre aux effets visibles des crises. Elle cherche à agir sur leurs causes profondes : surconsommation, extractivisme, inégalités d’accès aux ressources, fragilisation des territoires. Elle accompagne ainsi des alternatives concrètes dans des domaines essentiels : agriculture et alimentation durable, nouveaux modèles économiques solidaires, énergies citoyennes et renouvelables, protection de la biodiversité.

Les associations soutenues sont choisies pour leur capacité à créer des changements durables dans leurs territoires d’action. Au-delà du financement, elles bénéficient d’un accompagnement sur mesure : conseil, valorisation, mise en réseau et appui à la recherche de cofinancements. La Fondation construit avec elles une relation de confiance, inscrite dans le temps long.

En 2025, 42 projets ont ainsi bénéficié de son appui. Chacun démontre qu’un autre modèle de développement est possible. Un modèle déjà à l’œuvre, porté par des acteurs de terrain qui relient écologie, justice sociale et participation citoyenne.

La Fondation Terre Solidaire joue aussi un rôle singulier comme fondation abritante. Elle est la première fondation abritante française créée spécifiquement pour relever le défi de la transition écologique et solidaire. Elle offre aux fondations abritées un cadre sécurisé, une expertise dédiée et un accompagnement adapté à leurs ambitions.

En 2025, elle abritait 12 fondations, qui ont soutenu 96 projets. À travers elles, la Fondation Terre Solidaire démultiplie son impact.





TRANSFORMER UN DÉCHET EN RESSOURCE : L'INNOVATION TERRITORIALE PORTÉE PAR LE CIVAM BLE

En 2025-2026, la Fondation Terre Solidaire a renforcé son engagement en faveur de la transition écologique et agricole en soutenant un projet innovant au Pays basque : la création d'une filière locale de valorisation de l'urine comme fertilisant naturel.

Porté par Le CIVAM Bio Biharko Lurraren Elkartea (BLE) ce projet s'inscrit dans une démarche globale d'agriculture autonome, économe et solidaire.

Récolter l'urine pour fertiliser les cultures

L'initiative a démarré en 2024 au collège Saint-Vincent d'Hendaye, où des toilettes sèches à séparation d'urine ont été installées. Ce système permet d'économiser jusqu'à 75 % d'eau potable tout en collectant plus de 12 m³ d'urine par an. En 2025, la phase 2 du projet a élargi cette démarche à un réseau territorial incluant des communes comme Hendaye, Urrugne et Biriadou, ainsi que des agriculteurs, un lycée agricole et des jardins familiaux. L'urine est désormais stockée, analysée et utilisée pour fertiliser des cultures locales, telles que des maraîchages, des vergers et des espaces verts, fermant ainsi le cycle des nutriments à l'échelle locale.

Un projet qui répond aux enjeux majeurs de la transition écologique :

Ce projet répond à cinq enjeux majeurs. Il favorise la sobriété hydrique en réduisant drastiquement la consommation d'eau.

Il renforce l'autonomie agricole en substituant les engrais chimiques par une ressource locale, gratuite et durable. Il s'inscrit dans une économie circulaire, transformant un déchet en ressource utile. Il a également une dimension pédagogique, impliquant les élèves et le grand public pour faire évoluer les représentations autour de l'urine. Enfin, il renforce la résilience territoriale en créant une coopération entre acteurs publics, éducatifs et agricoles pour une gestion durable des ressources.

De nombreux défis à relever

Cependant, plusieurs défis doivent encore être relevés. Sur le plan réglementaire, l'urine n'est pas encore autorisée comme intrant en agriculture biologique, bien que des discussions soient en cours avec l'INAO pour obtenir une dérogation. Sur le plan culturel, il est nécessaire de lever le tabou autour de l'urine, ce qui passe par un travail pédagogique et scientifique.

Enfin, sur le plan logistique, il faut structurer une filière collective pour organiser la collecte, le stockage et la distribution à grande échelle.

La Fondation Terre Solidaire a alloué 15 000 € en 2025 pour soutenir ce projet et prévoit un engagement similaire en 2026.

Pourquoi soutenir ce projet ?

Ce projet illustre parfaitement la vision de la Fondation : soutenir des initiatives locales, innovantes et durables, qui allient coopération, transition écologique et ancrage territorial.





RÉHABILITER LES MOULINS POUR PRODUIRE UNE ÉNERGIE LOCALE ET DURABLE

Réhabiliter les moulins pour produire une énergie locale et durable

Pendant des siècles, les moulins à eau ont rythmé la vie économique et sociale des territoires. On en comptait plus de 100 000 en France au XVIII^{ème} siècle. Aujourd'hui, la plupart sont abandonnés ou ont disparu. Avec le projet Viseta, ce patrimoine pourrait retrouver une utilité : produire une énergie renouvelable, locale et accessible.

Une énergie Low-tech à déployer sur tout le territoire

L'association Viseta est née en 2019 dans les Hautes-Pyrénées. Ses fondateurs, deux ingénieurs aéronautiques, se posent une question simple : comment redonner vie à ces moulins tout en répondant aux enjeux de la transition énergétique ? Leur réponse repose sur une approche « low-tech ». L'équipe développe une turbine inspirée de la vis d'Archimède, conçue en bois et adaptée aux moulins existants. Installée dans un cours d'eau, elle permet de transformer un moulin désaffecté en petite centrale hydroélectrique.

Une solution simple, économique et duplicable facilement

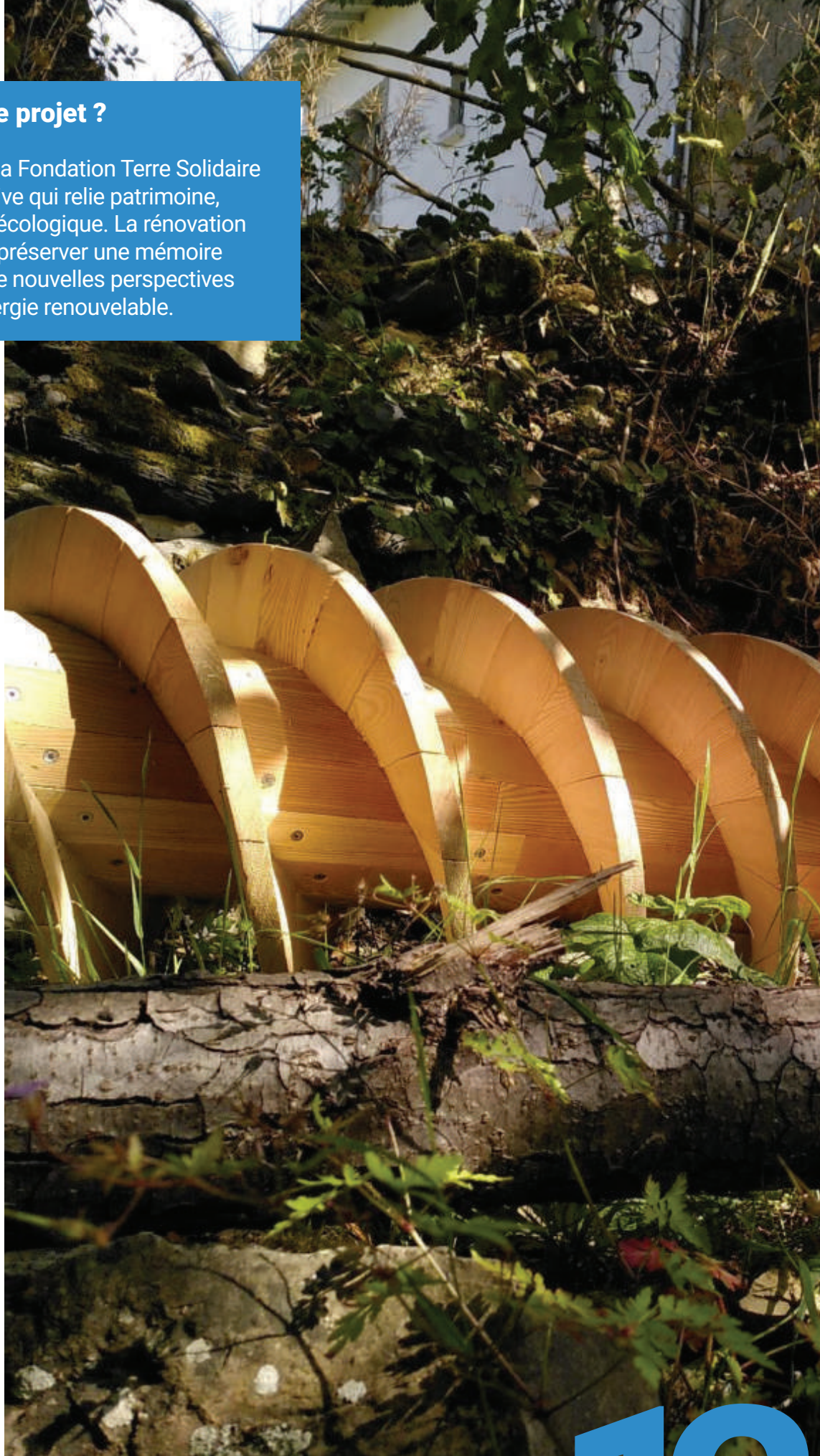
Cette solution présente plusieurs avantages. Elle est simple à fabriquer, peu coûteuse et facilement reproductible. Une turbine pourrait produire environ 2 kW d'électricité, soit une puissance significative pour de petites installations locales. L'objectif n'est pas de multiplier les infrastructures lourdes, mais de valoriser l'existant. Les moulins deviennent ainsi des outils de production énergétique sobres, intégrés dans leur environnement.

Créer des emplois dans les territoires ruraux

Le projet s'inscrit aussi dans une démarche sociale et territoriale. Viseta souhaite diffuser un modèle en auto-construction afin que des collectifs citoyens ou des acteurs locaux puissent s'approprier la technologie. Une grande partie de la fabrication pourrait être réalisée localement, notamment par des structures d'insertion. Ce choix renforce l'impact du projet : produire de l'énergie renouvelable tout en créant de l'activité économique dans les territoires ruraux. Aujourd'hui, Viseta poursuit la phase d'expérimentation. Après une première maquette concluante, l'association travaille sur un prototype à taille réelle et recherche des sites adaptés pour installer son dispositif. L'objectif est de démontrer la viabilité du modèle et de préparer son déploiement à plus grande échelle dans les prochaines années.

Pourquoi soutenir ce projet ?

En soutenant ce projet, la Fondation Terre Solidaire accompagne une initiative qui relie patrimoine, innovation et transition écologique. La rénovation des moulins permet de préserver une mémoire locale tout en ouvrant de nouvelles perspectives pour la production d'énergie renouvelable.





DU LOCAL AU NATIONAL, UN RÉSEAU POUR TRANSFORMER LA FORÊT

Du local au national, un réseau pour transformer la forêt

Le Réseau pour les Alternatives Forestières (RAF) agit pour transformer durablement la gestion des forêts en France. Il rassemble des citoyen·nes, des professionnel·les et des collectifs engagés dans des pratiques respectueuses des écosystèmes et des humains. Face aux dérives d'un modèle forestier industrialisé, il défend une vision exigeante : faire de la forêt un bien commun, géré de manière écologique, solidaire et démocratique.

Une nouvelle façon de vivre et de travailler avec la forêt

Dans un contexte de pressions croissantes, coupes rases, monocultures, dérèglement climatique, le RAF accompagne l'émergence d'initiatives locales qui expérimentent d'autres façons de vivre et de travailler avec la forêt. Ancré dans les territoires, il s'appuie sur un réseau de branches locales, aujourd'hui une vingtaine, qui rassemblent associations, groupements forestiers citoyens et acteurs de terrain. Ces collectifs portent des projets concrets : acquisition collective de forêts, gestion durable, formation et structuration de filières bois locales.

Le RAF donne les moyens d'agir. Il facilite l'accès au foncier forestier et soutient la gestion collective, notamment à travers son fonds de dotation « Forêts en Vie ». Il développe des formations pour transmettre des pratiques forestières écologiques et valoriser les savoir-faire. Il accompagne aussi l'émergence de filières forêt-bois locales, fondées sur des circuits courts et une juste rémunération des métiers. Enfin, il anime une dynamique collective pour renforcer la visibilité des alternatives et peser dans le débat public.

Un réseau en plein essor

Depuis sa création, le réseau a contribué à la gestion collective de plus de 3 500 hectares de forêts. Il s'impose aujourd'hui comme un acteur de référence sur les enjeux de gestion durable. Fort de cette expérience, le RAF engage un changement d'échelle avec le projet « Du local au national pour des forêts vivantes ».

L'objectif est clair : renforcer la structuration du réseau, soutenir les dynamiques territoriales et accroître l'impact des alternatives forestières à l'échelle nationale.

Pourquoi soutenir ce projet ?

Partenaire de la Fondation Terre Solidaire, le RAF bénéficie d'un soutien stratégique qui renforce sa crédibilité et sa capacité d'action. Ensemble, ils contribuent à faire émerger un modèle forestier plus juste, plus résilient et profondément ancré dans les territoires.





FORMER LES ACTEURS DE DEMAIN AU CŒUR DU CAMPUS DE LA TRANSITION

Face aux défis écologiques et sociaux, transformer les modes de décision devient indispensable. Le Campus de la Transition s'est donné pour mission de former les acteurs décisionnaires d'aujourd'hui et de demain à ces enjeux.

Soutenu par la Fondation Terre Solidaire, il accompagne celles et ceux qui auront la responsabilité de faire évoluer les organisations et les modèles économiques.

Une formation dédiée aux décideurs d'aujourd'hui et de demain

Pour atteindre cet objectif, le Campus s'adresse notamment aux entreprises et aux grandes écoles. Il leur propose un modèle de formation différent, qui renouvelle à la fois les contenus enseignés et les méthodes pédagogiques. Les programmes invitent les participants à comprendre les limites écologiques de nos sociétés et à repenser les modèles de développement.

L'innovation pédagogique est au cœur de cette démarche. Le Campus développe des enseignements transdisciplinaires qui croisent les sciences, l'économie, les sciences sociales et les humanités. Cette approche permet de revisiter les représentations du monde et d'interroger les manières d'interagir avec l'environnement. Elle aide les participants à appréhender la complexité des transformations nécessaires pour répondre aux crises écologiques.

De la connaissance à l'expérimentation de terrain

Le Campus de la Transition ne se limite pas à transmettre des connaissances. Il propose aussi des expériences concrètes pour expérimenter d'autres manières de produire, de consommer et d'habiter les territoires. Sur son site, les participants peuvent découvrir concrètement ce qu'implique la transition écologique. Ces espaces permettent de tester des solutions et d'explorer, de manière très pratique, les changements à mettre en œuvre pour engager la transition écologique.

Pourquoi soutenir ce projet ?

En associant réflexion, formation et expérimentation, le Campus de la Transition crée un cadre unique pour apprendre à transformer les organisations. Il contribue ainsi à faire émerger une nouvelle génération de décideurs capables de concilier performance, responsabilité sociale et respect des limites de la planète.





SEMER L'AUTONOMIE ALIMENTAIRE AU CŒUR DE LA CRISE AU LIBAN

Dans la vallée de la Bekaa, au Liban, l'association Buzuruna Juzuruna développe une réponse concrète à la crise alimentaire et sociale qui fragilise le pays. Dans un contexte marqué par la pauvreté, l'instabilité politique et la dépendance aux importations, elle agit pour redonner aux populations locales la capacité de produire leur propre alimentation de manière durable.

Une ferme école agroécologique

Créée en 2016 par un collectif d'agriculteurs et d'agronomes, la structure repose sur une ferme-école agroécologique. Sur deux hectares, elle sert à la fois de lieu de production, d'expérimentation et de transmission. Les pratiques mises en œuvre s'appuient sur l'agroécologie, avec une attention particulière portée à la préservation des semences paysannes. Une véritable bibliothèque de graines permet de conserver, multiplier et diffuser des variétés anciennes adaptées au climat local, contribuant à renforcer la biodiversité cultivée.

Des ateliers pédagogiques pour petits et grands

Le projet s'adresse à un public large. Des agriculteurs, des familles rurales et des réfugiés syriens participent aux formations proposées sur le site. L'association organise également des ateliers pédagogiques pour les enfants, afin de sensibiliser les plus jeunes aux enjeux agricoles et alimentaires. Cette approche favorise le partage de savoirs et la transmission de compétences concrètes, directement mobilisables dans les territoires.

L'accompagnement à la souveraineté alimentaire

Au-delà de la ferme, Buzuruna Juzuruna déploie ses actions dans les villages et les camps de réfugiés. Les équipes accompagnent la création de jardins potagers, fournissent des semences et assurent un suivi dans la durée. Ces initiatives permettent à des centaines de foyers de produire une partie de leur alimentation et de gagner en autonomie. Elles contribuent aussi à recréer du lien social dans des contextes marqués par la précarité.

Pourquoi soutenir ce projet ?

Soutenue par le CCFD-Terre Solidaire, l'association s'inscrit dans une dynamique de transformation à long terme. Elle ne se limite pas à répondre à l'urgence alimentaire. Elle propose un modèle alternatif, fondé sur la souveraineté alimentaire, la valorisation des savoirs locaux et la coopération entre communautés. En redonnant aux populations les moyens d'agir, Buzuruna Juzuruna participe à construire des systèmes agricoles plus résilients et plus justes.



ACCOMPAGNER LA TRANSITION ÉCOLOGIQUE DU MONDE ASSOCIATIF

CONFÉRENCE « LES ASSOCIATIONS ET LA TRANSITION ÉCOLOGIQUE »

Dans un contexte où 72 % des Français souhaitent agir pour l'environnement et le développement durable, les associations jouent un rôle crucial. La Fondation Terre Solidaire, en collaboration avec Recherches & Solidarités, a mené une enquête auprès de 2 716 responsables associatifs pour mesurer l'implication du secteur associatif dans la transition écologique. Cette étude met en lumière des dynamiques diverses, avec des résultats à la fois encourageants et révélateurs des obstacles qui demeurent.

Un secteur qui peine à engager la transition écologique

Ainsi, 74 % des responsables associatifs déclarent intégrer les enjeux écologiques dans leurs activités, au moins ponctuellement. Pourtant, seules une minorité d'organisations s'engagent pleinement. À peine un tiers mène des actions concrètes, et 14 % seulement ont formalisé une stratégie dédiée. Cette réalité révèle un décalage entre sensibilité aux enjeux et capacité à transformer les pratiques.

De nombreux freins qui entravent les initiatives

Les dynamiques d'engagement varient selon les secteurs. Les associations de l'environnement, du social ou de la culture apparaissent plus avancées. À l'inverse, celles du sport ou de la santé restent en retrait, souvent faute de temps, de moyens ou d'appropriation du sujet.

Les freins identifiés sont nombreux. Le manque de ressources financières constitue un obstacle majeur, dans un contexte de forte tension sur les financements publics et privés. À cela s'ajoute un besoin d'acculturation et de formation, notamment pour des bénévoles déjà mobilisés sur leur cœur de mission.

Des exemples de réussite inspirants pour le secteur

Face à ces difficultés, certaines structures montrent qu'une transition est possible. Les Scouts et Guides de France illustrent une démarche globale, inscrite dans la durée, qui combine actions concrètes, mobilisation des adhérents et réflexion collective. Leur approche souligne l'importance de l'engagement des membres et du partage d'un projet commun pour faire évoluer les pratiques.

Des besoins multiples à adresser

L'enquête met enfin en évidence un besoin fort d'accompagnement. Trois leviers apparaissent prioritaires : renforcer l'offre de formation, faciliter l'accès à des expertises adaptées et développer des financements dédiés. Ces conditions sont essentielles pour permettre aux associations de passer à l'action et d'inscrire durablement la transition écologique dans leur projet.

À travers cette étude, la Fondation Terre Solidaire a permis à un large réseau de responsables associatifs de se saisir de ces questions et d'entrer en dialogue avec leurs alter ego pour partager autour de leurs pratiques. Une conférence en ligne a réuni 200 personnes de différents horizons associatifs, et un dossier complet sur le site internet de l'Info Durable a complété l'étude mise à disposition

72 %
des Français
souhaitent agir pour
l'environnement

2 716
responsables
associatifs interrogés

74 %
des associations
intègrent les enjeux
écologiques

14 %
ont une stratégie formalisée

Pour en savoir plus scannez ce QR code
et accédez à l'étude complète



20

EVALUATION DU PLAN STRATÉGIQUE DE LA FONDATION ET OUVERTURE VERS LES 10 ANS

En 2025, la Fondation Terre Solidaire a réalisé une évaluation complète de son plan d'action 2022-2025. Cette démarche est essentielle pour une fondation engagée dans la transition écologique et solidaire. Évaluer notre action permet de mesurer les résultats obtenus, d'écouter nos partenaires et d'identifier les améliorations possibles. C'est aussi une manière de préparer l'avenir avec lucidité et ambition.

Evaluer pour mesurer notre impact

Entre 2022 et 2025, la Fondation Terre Solidaire a soutenu 151 projets portés par 52 associations, pour un montant total de 3,4 millions d'euros engagés. Tous ces projets partagent un même objectif : accélérer la transition écologique tout en réduisant les inégalités sociales.

L'évaluation montre l'impact concret des soutiens apportés. La Fondation accompagne aussi bien de jeunes associations que des réseaux déjà structurés. Elle privilégie des relations de confiance et des soutiens dans la durée. En moyenne, les associations ont été accompagnées pendant quatre ans. Sept d'entre elles ont même été soutenues sur 6 ans. Cet engagement dans la durée permet aux associations de tester de nouvelles solutions et développer leurs impacts.

Une nette progression de la prise en compte des difficultés sociales dans la transition écologique

Les résultats montrent également une progression forte des projets qui associent écologie et justice sociale. En 2025, 85 % des projets soutenus prennent en compte ces deux dimensions, contre 70 % en 2022. Cette évolution reflète une conviction forte de la Fondation : la transition écologique ne peut réussir si elle ne répond pas aussi aux difficultés sociales et territoriales.

“

L'évaluation du plan d'action 2022-2025 marque une étape importante pour la Fondation Terre Solidaire : celle du regard porté sur l'action menée, pour mieux comprendre les impacts, ajuster les pratiques et renforcer notre capacité d'action au service de la transition écologique et solidaire.

”

Une nette augmentation des projets de terrain

Le bilan confirme aussi la place importante des projets de terrain. Ils représentent près de 70 % des initiatives soutenues. Énergies renouvelables citoyennes, agriculture durable, protection des océans ou économie solidaire : la Fondation soutient des solutions concrètes qui peuvent inspirer d'autres territoires.

Un soutien capital pour permettre le démarrage des projets

Plusieurs partenaires rappellent d'ailleurs le rôle décisif joué par la Fondation au moment du lancement de leurs projets. L'association Centrales Villageoises souligne que « le soutien de la Fondation a été décisif au démarrage ». Grâce à cet accompagnement, des habitants ont pu développer des projets locaux d'énergie renouvelable. L'association MerTerre rappelle que la Fondation Terre Solidaire a été « l'une des premières fondations à reconnaître la valeur » de son action. Quant au Réseau Haies France, il met enfin en avant « une expertise technique et une vision claire » au service de la biodiversité et d'une agriculture plus durable. Ces témoignages montrent que la Fondation ne se limite pas à financer des projets. Elle aide aussi les associations à se développer, à gagner en crédibilité et à renforcer leur impact.

La mise en évidence des améliorations possibles

L'évaluation met enfin en évidence plusieurs pistes d'amélioration. La Fondation souhaite ainsi renforcer sa visibilité, rendre sa communication plus accessible et développer de nouveaux outils pour mieux mesurer les résultats de ses actions.

L'importance d'évaluer pour construire l'avenir

Car évaluer ne consiste pas seulement à regarder le chemin parcouru. C'est aussi un moyen de construire l'avenir. Au moment où la Fondation va bientôt fêter ses 10 ans, les enseignements tirés de cette période ouvrent de nouvelles perspectives : développer de grands programmes thématiques, renforcer les soutiens de long terme et accompagner davantage de projets capables de grandir et d'inspirer d'autres territoires.

10 ans !
**FONDATION
TERRE SOLIDAIRE**

22

UNE NOUVELLE ÉQUIPE POUR PORTER L'AMBITION DE LA FONDATION TERRE SOLIDAIRE

PRÉSENTATION DU CA ET DES NOUVELLES RECRUES DE L'ÉQUIPE

L'année 2025 a marqué une étape importante pour la Fondation Terre Solidaire avec un renouvellement significatif de sa gouvernance et de son équipe.

Pour commencer, après six années d'engagement à la présidence, Lydie Bonnet-Semelin a transmis le relais. Sous son impulsion, la Fondation Terre Solidaire a renforcé son rôle dans le paysage philanthropique dédié à la transition écologique, développé son modèle de fondation abritante et élargi son soutien aux initiatives citoyennes.

Depuis 2026, la présidence est assurée par Bernard Idrac. Ingénieur de formation et ancien dirigeant d'entreprise, il est engagé de longue date au sein du CCFD-Terre Solidaire. Administrateur de la Fondation depuis 2020, il poursuit aujourd'hui la mission de la Fondation avec l'ambition de renforcer son impact et de lui permettre d'atteindre les objectifs fixés pour 2030.

Au côté de Bernard, la fondation s'appuie sur un conseil d'administration composé de 11 membres bénévoles : François Bouyer en tant que trésorier, Caroline Martin en tant que Secrétaire, mais aussi Amélie Churlet, représentante du CCFD Terre Solidaire, Aline Jablonka représentante de la Fondation Charles Léopold Mayer pour le Progrès de l'Homme, Marcel Rémon, représentant du Centre de Recherche et d'Action Sociale, Benoît Lebot, Céline Bernigaud, François Eichholtzer, Olivier Nouaillas, Félicie Goyet et Chantal Castelnot.

Au quotidien, la Fondation Terre Solidaire s'appuie également sur une équipe opérationnelle engagée. Elle est dirigée par Philippe Mayol, directeur général de la fondation depuis sa création en 2016. L'équipe comprend Delphine Bellanger, responsable marketing et communication, Camille Créte, responsable de la philanthropie et Raphaële Bielle, assistante de direction.

En 2025, l'équipe a également bénéficié de l'aide précieuse de Anne Deslandes, dans le cadre d'un mécénat de compétence avec le groupe La Poste, et de Ronan Lefoulon, qui a accompagné la Fondation pendant six mois dans le cadre de son stage de fin d'étude. Manon Rouania a pris sa suite dans le cadre d'une alternance en communication qui durera deux ans.

Ce renouvellement marque une nouvelle étape pour la Fondation, fidèle à sa mission : accélérer la transition écologique et solidaire en soutenant les acteurs de changement sur les territoires.

La Fondation Terre Solidaire remercie chaleureusement Lydie Bonnet-Semelin et Ronan Lefoulon pour leur engagement en 2025 !



L'équipe de la Fondation Terre Solidaire

Camille CRÉTÉ : Responsable grands donateurs et mécénat

Philippe MAYOL : Directeur général

Delphine BELLANGER : Responsable marketing et communication

Raphaele BIELLE : Assistante de direction

Bernard IDRAC : Président de la Fondation Terre Solidaire

DES NOUVELLES DES FONDATIONS ABRITÉES ET DE LA JOURNÉE DES FSE

Trois nouvelles fondations abritées rejoignent la Fondation Terre Solidaire

La **Fondation Terre Solidaire** est la première fondation abritante créée spécifiquement pour relever le défi de la transition écologique et solidaire. L'une de ses priorités est de transmettre son expertise à celles et ceux qui souhaitent s'engager durablement et partager une vision commune.

C'est pourquoi dès sa création, la fondation a choisi d'abriter les initiatives de philanthropes désireux de soutenir des projets en cohérence avec ses missions. Ce modèle permet de donner corps à des engagements généreux tout en bénéficiant d'un accompagnement stratégique et d'un cadre sécurisé pour agir efficacement.

En 2025, **trois nouvelles fondations abritées** ont rejoint cette dynamique :



La **Fondation Le Moulin** affirme un engagement durable au service du vivant. Elle soutient des initiatives locales qui transforment nos modes de vie en conciliant respect de la planète et bien-être humain. Ses priorités portent sur l'agroécologie, l'éducation à la transition écologique, la biodiversité et l'économie solidaire dans les territoires.

La **Fondation Villa Violet** œuvre pour la préservation des biens communs et l'émergence d'un nouveau récit de la transition écologique. Elle soutient des projets en France et en Europe dans les domaines de l'agroécologie, de l'économie circulaire, de la biodiversité et de la mobilisation citoyenne. Dans une logique d'innovation, elle accompagne des initiatives porteuses de solutions concrètes et durables.

Fondation Villa Violet

SOUS ÉGIDE DE LA FONDATION TERRE SOLIDAIRE



Créée par l'entreprise éponyme, la **Fondation Serge Ferrari** soutient en France et à l'international des projets liés à l'accompagnement des populations touchées par le dérèglement climatique, à la sensibilisation à la transition écologique et à la recherche de solutions pour construire le monde de demain. Les collaborateurs du groupe participent également à cet engagement en parrainant les projets soutenus.

Leur arrivée porte désormais à **douze** le nombre de fondations abritées au sein de la Fondation Terre Solidaire. Depuis 2016, ces fondations ont soutenu plus de **400 projets**, pour un total de **4,6 millions d'euros de subventions engagées**. Au-delà des chiffres, elles forment une communauté vivante qui partage ses expériences, s'inspire et coopère en poursuivant un même objectif : accélérer la transition écologique et solidaire.

La Journée des fondations abritées, un temps fort pour faire communauté

En décembre 2025, la Fondation Terre Solidaire a organisé la **Journée des fondations abritées**, un temps fort de la vie de cette communauté philanthropique engagée pour la transition écologique et solidaire. Neuf des douze fondations abritées ont répondu présent pour cette journée placée sous le signe des échanges, de l'inspiration et de la coopération.

La matinée s'est ouverte par une intervention de **Lucas Francou**, de l'association Parlons Climat, autour d'une question centrale : **comment mobiliser de nouveaux publics en faveur de la transition écologique** ? Dans un contexte où l'écologie est devenue un sujet de société incontournable, mais aussi parfois source de tensions, cette réflexion a trouvé un écho particulier.

L'approche développée par Parlons Climat repose sur la notion de **familles de valeurs**. Elle propose de dépasser l'idée d'une écologie uniforme pour reconnaître la diversité des sensibilités et des représentations de l'environnement dans la société. Cette grille de lecture permet d'adapter les discours et les stratégies de mobilisation à des publics différents, et d'ouvrir de nouveaux espaces de dialogue.

Cette intervention a nourri des échanges riches entre les participants. Elle a suscité de nombreuses questions et des pistes de réflexion concrètes pour renforcer l'impact des actions menées par les fondations.

L'après-midi était consacrée à des **ateliers de travail collaboratifs**, avec pour objectif de relancer une dynamique autour du « faire communauté » entre fondations abritées.

Le premier atelier a permis de **cartographier les thématiques d'action** portées par chacune : biodiversité, agriculture, éducation, nouveaux modèles économiques ou encore mobilisation citoyenne. Cette mise en commun a révélé la diversité des engagements portés au sein de la communauté, mais aussi les nombreux points de convergence entre les fondations.

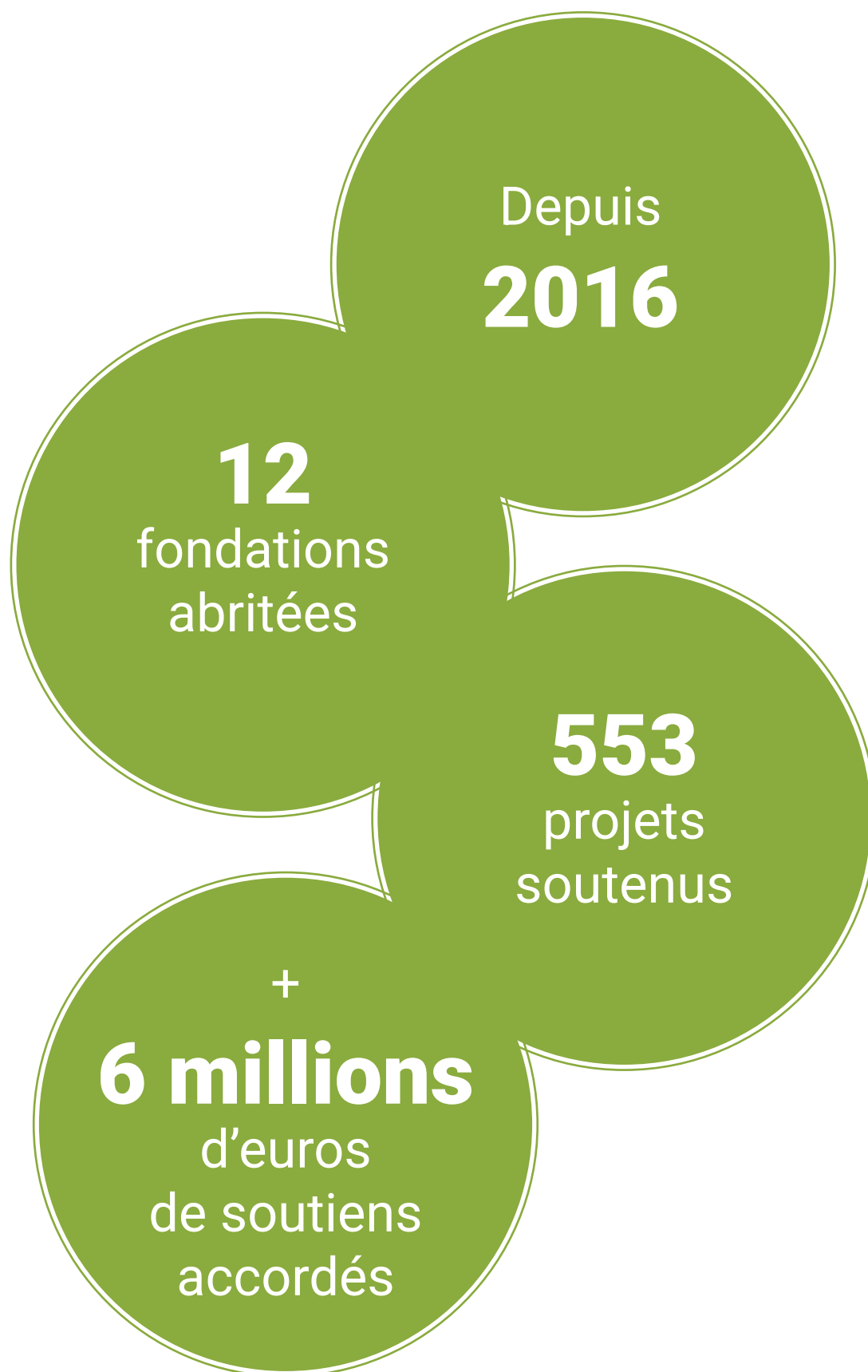
Un second atelier a été consacré au **partage de ressources et à la coopération**.

Les échanges ont porté sur les possibilités de cofinancement de projets, l'entraide entre fondations, ainsi que la circulation d'informations, de contacts et de bonnes pratiques.

Autant de leviers pour renforcer l'impact collectif des actions menées.

Au-delà des discussions, cette journée a surtout permis de **consolider les liens** entre les fondations abritées. Elle a rappelé combien la coopération et l'intelligence collective peuvent renforcer l'action philanthropique.

LES FONDATIONS ABRITÉES EN CHIFFRES



FONDATION TERRE SOLIDAIRE
RAPPORT FINANCIER 2025

ACCÉLÉRER LA TRANSITION ÉCOLOGIQUE, RENFORCER LA SOLIDARITÉ



FONDATION
TERRE SOLIDAIRE

MOT DU TRÉSORIER

J'ai le plaisir de vous présenter l'exercice comptable 2025 de la Fondation Terre Solidaire, marqué par des défis majeurs et des avancées significatives pour la transition écologique et solidaire.

Un contexte difficile pour le secteur associatif.

L'année 2025 a confirmé les tensions pesant sur le monde associatif français, en particulier pour les structures engagées sur les enjeux environnementaux. La baisse des financements publics et la diminution généralisée des dons (-7 % pour la Fondation) ont fragilisé de nombreuses associations partenaires. Face à cette situation et grâce à l'utilisation d'un legs, nous avons renforcé notre soutien en augmentant de 15 % notre budget dédié aux associations et en mobilisant 50 000 € pour accompagner spécifiquement les structures en difficulté.

Une croissance stratégique : l'accueil de trois nouvelles fondations abritées.

La Fondation Terre Solidaire a eu le plaisir d'abriter trois nouvelles fondations en 2025 : Fondation Le Moulin et Fondation Villa Violet portées par des particuliers et Fondation Serge Ferrari créée par l'entreprise éponyme. À fin 2025, nous abritons ainsi 12 fondations, confirmant notre position unique : seule fondation abritante entièrement dédiée à l'accélération de la transition écologique et solidaire.

Une gestion financière rigoureuse et efficace. Pour préserver notre impact malgré la baisse des ressources, nous avons maîtrisé nos frais de fonctionnement (6 % des dépenses seulement), optimisé l'utilisation d'un legs important et alloué 85 % des dépenses vers nos missions sociales.

Résultat : un excédent de 175 682 €, en baisse de 40 % par rapport à 2024, mais reflétant un choix délibéré : Augmenter notre soutien aux associations partenaires et consolider nos fonds propres pour garantir notre capacité à soutenir l'innovation sociale et écologique dans les années à venir.

L'ensemble de ces éléments démontrent la solidité de la situation financière de la Fondation Terre Solidaire, notre capacité à amplifier l'impact des ressources collectées et à répondre avec efficacité aux enjeux de la transition écologique et sociale.

Au nom du Conseil d'administration, je remercie chaleureusement nos donateurs et nos partenaires pour leur confiance et leur fidélité. Ensemble, nous faisons la différence pour accélérer la transition de nos sociétés.

**François Bouyer,
Trésorier**



RESSOURCES

Les ressources de la Fondation Terre Solidaire et de ses fondations abritées sont de trois ordres :

- **Les produits liés à la générosité du public.** Ils représentent 78 % du total des ressources. En ce qui concerne la Fondation Terre Solidaire seule (sans les fondations abritées), la générosité du public représente 71 % de ses ressources.

- **Les ressources non liées à la générosité du public** viennent principalement de la consommation de la dotation consommable de cinq fondations abritées (Amar y Servir, Celsius, Le Passage, Pour un Monde Nouveau et Résurgence des Communs) ainsi que des produits financiers comme ceux issus du placement de la dotation de la Fondation Terre Solidaire.

- **Les subventions publiques** proviennent du financement apporté par l'Agence Française de Développement (AFD) à la Fondation Terre Solidaire pour la mise en œuvre du projet de développement d'une microfinance verte et solidaire en Afrique.

Les fonds dédiés antérieurs correspondent aux ressources des fondations abritées non utilisées au cours des années antérieures et mobilisées en 2025.

L'ensemble des produits constatés pour l'exercice est ainsi de 2 802 K€, dont 1 727 K€ pour la

RESSOURCES DE L'EXERCICE (EN EUROS)

	2025	2024
Produits liés à la générosité du public	2 208 815	2 226 955
Produits non liés à la générosité du public	178 486	435 092
Subventions et autres concours publics	674	265 554
Total des ressources de l'exercice	2 387 875	2 927 601
Reprise sur provisions et dépréciations	22 514	111 088
Utilisation des fonds dédiés antérieurs	392 339	0
Total général	2 802 829	3 038 689

EMPLOI DES RESSOURCES

Les ressources ont permis à la Fondation Terre Solidaire de soutenir 42 projets en France et à l'international pour un montant total de 1 026 K€. Les douze fondations abritées ont financé 96 projets pour un montant total de 866 K€. Se sont ainsi 138 projets portés par des acteurs de la transition écologique qui ont été financés en 2025.

Les autres dépenses liées aux missions sociales correspondent :

- à l'accompagnement des projets : identifier, suivre et évaluer des projets prometteurs et bâtir une relation de confiance et de respect avec les partenaires ;
- à l'animation de la communauté d'engagement : sensibiliser l'opinion publique sur les enjeux relatifs à la transition écologique et solidaire ainsi que valoriser les nombreuses initiatives existantes. Enfin, il s'agit d'accompagner et de suivre les fondations abritées.

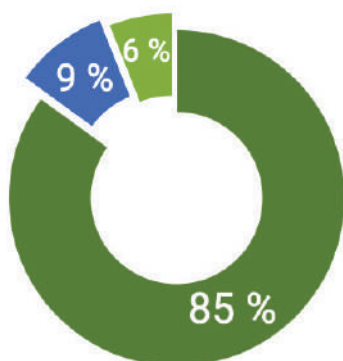
Le total des emplois affectés aux missions sociales est de 2 178 K€ et représente 85% des dépenses.

Les frais de recherche de fonds représentent 9 % du total des emplois. Ils correspondent aux actions menées par la Fondation Terre Solidaire et ses fondations abritées pour se faire connaître auprès des donateurs et les convaincre de s'engager à ses côtés pour construire un avenir durable pour toutes les générations. Les frais de fonctionnement représentent 6 % du total des emplois.

Le report en fonds dédiés sur l'exercice correspond aux ressources des fondations abritées non utilisées en 2024 et reportées sur les prochains exercices.

EMPLOIS DE L'EXERCICE (EN EUROS)

	2025		2024	
Missions sociales	2 178 243	85,5 %	2 207 469	86,9 %
Dont financement des projets	1 821 688		1 804 036	
Dont accompagnement des projets	288 821		307 442	
Dont animation communautés d'engagement	67 734		53 991	
Frais de recherche de fonds	224 720	8,8 %	200 186	7,9 %
Frais de fonctionnement	144 495	5,7 %	131 639	5,2 %
Total des emplois	2 547 458	100 %	2 539 294	100 %
Dotation aux provisions et dépréciations	2 672		2 705	
Reports en fonds dédiés sur l'exercice	77 018		201 444	
Total général	2 627 148		2 743 443	
Résultat de l'exercice	175 682		295 246	



Répartition des dépenses 2025

- Missions sociales
- Recherche de fonds
- Frais de fonctionnement

BILAN

Le bilan est une photographie au 31 décembre 2025 de la situation patrimoniale et financière de la Fondation Terre Solidaire et de ses fondations abritées.

L'**actif immobilisé** correspond en partie aux parts sociales d'une SCI et d'une SCPI détenues par la Fondation Terre Solidaire pour le compte de deux de ses fondations abritées et à trois Donations Temporaires d'Usufruit réalisées pour le compte de deux autres fondations abritées.

L'**actif circulant** est constitué :

- de créances liées aux produits à recevoir en particulier par la Fondation Terre Solidaire dans le cadre du projet MAIN cofinancé par l'Agence Française du Développement ;
- des valeurs mobilières de placement, constituées principalement par le placement à capital garanti de la dotation de la Fondation Terre Solidaire et le placement d'une partie de la dotation d'une fondation abritée ;
- des disponibilités de la Fondation Terre Solidaire et de ses douze fondations abritées (soldes des comptes bancaires, intérêts bancaires encore à percevoir pour l'exercice, chèques non encore encaissés au 31/12/25).

BILAN (EN EUROS)

ACTIF		
	Net au 31/12/25	Net au 31/12/24
Actif immobilisé		
Immobilisations incorporelles	262 675	412 419
Immobilisation financières	433 364	433 364
Total actif immobilisé	696 039	845 813
Actif circulant		
Stock en cours	0	0
Créances	629 858	760 268
Valeurs mobilières de placement	4 332 310	4 409 115
Disponibilités	4 914 683	5 031 855
Charges constatées d'avance	1 146	88
Total actif circulant	9 877 997	10 201 326
Actif total	10 574 036	11 047 138

BILAN (EN EUROS)

PASSIF		
	Net au 31/12/25	Net au 31/12/24
Fonds propres et réserves		
Fonds propres sans droit de reprise	3 703 685	3 562 685
Réserves	73 000	94 000
Report à nouveau	295 532	120 478
Excédent ou déficit de l'exercice	175 682	295 246
Fonds propre consommables fondations abritées	4 275 650	4 445 625
Total des fonds propres et réserves	8 523 548	8 518 034
Fonds dédiés et reportés	955 845	1 418 268
Provisions pour risques et charges	0	0
Dette		
Dette fournisseurs et comptes rattachés	54 322	53 546
Autre dettes	674 049	770 344
(Dont dettes relatives aux projets restant à payer)	650 645	620 635
Produits constatés d'avance	366 272	286 946
Total dettes	1 094 643	1 110 836
Passif total	10 574 036	11 047 138

Les fonds propres sont constitués principalement par

- La dotation de la Fondation Terre Solidaire (fonds propres sans droit de reprise de 3 329 367 €) et par les fonds propres des fondations abritées (374 317 €).
- Les réserves et le report à nouveau. Ils permettent à la Fondation Terre Solidaire de faire face à d'éventuelles baisses de ressources.
- Les dotations consommables de 5 fondations abritées.

Les fonds dédiés correspondent essentiellement aux ressources non encore utilisées par sept fondations abritées

Les dettes sont principalement constituées (650 K€) des subventions votées en fin d'année 2025 par la Fondation Terre Solidaire et ses fondations abritées et qu'il restait à payer au 31 décembre 2025. Les autres dettes sont liées à des dépenses normales de fonctionnement (et non réglées à la clôture de l'exercice). Il n'y a aucune dette exigible à plus à d'un an à la fin de l'exercice 2025.

Affectation du résultat. Le Conseil d'administration, réuni le 7 mai 2026, a décidé d'affecter l'excédent de l'exercice 2025 de 175 682 € de la manière suivante :

- 55 000 € au maintien de la valeur de la dotation initiale
- 20 000 € à une réserve affectée au financement des projets futurs de la Fondation
- 100 682 € en report à nouveau



La Fondation Terre Solidaire est une fondation reconnue d'utilité publique. Elle bénéficie du label IDEAS qui reconnaît la qualité de sa gouvernance, de sa gestion financière et du suivi de l'efficacité de son action. Les comptes annuels de la fondation sont établis par la société d'expertise comptable Exponens. Ils sont certifiés par la société de commissariat aux comptes ENDRIX. Le rapport financier détaillé ainsi que le rapport du commissaire aux comptes sont publiés au Journal Officiel. Ils sont disponibles sur le site internet de la Fondation Terre Solidaire.



FONDATION TERRE SOLIDAIRE

**8, rue Jean Lantier
75001 Paris
Tél. : + 33 (0)1 44 82 80 80
fondation-terresolidaire.org**

**Directeur de la publication: Bernard Idrac
Rédaction: Philippe Mayol, Delphine Bellanger, Camille Créte
Conception graphique: Manon Rouania**